

# 広報 しべちや

SHIBEGHA

2011 2  
NO.636



牛乳消費促進  
PRキャラクター  
「ミルクックさん」



## 大人への一步を 踏み出しました

晴天のもと標茶町成人式が1月9日(日)にコンベンションホールういずで開催されました。新成人のみなさんは、来賓からの祝辞や励ましなどを受け、大人への一步を踏み出しました。

## 今月の注目記事

- 雪印乳業(株)磯分内工場
- 新入学おめでとうございます
- 準備はお早めに！確定申告



# 雪印乳業(株)磯分内工場

## 安心を届けて50年

昭和35年の操業開始以来50年。雪印乳業(株)磯分内工場は基幹産業である酪農を支えるとともに、本町が誇る事業所です。磯分内工場は、本町をはじめ近隣の自治体から持ち込まれる年間約17万tの生乳で、バター・生クリーム・脱脂粉乳などの加工品を生産しています。この度、需要が高まる生クリームの供給に対応するため、充填室や20tタンクなどを整備し処理能力の高度化が図られました。



「切れてるバター」は磯分内工場  
生産されています。



充填室



20tタンク

## まちのみなさんと共に

磯分内工場で作られた生クリームを使ったケーキがすみれ保育園、磯分内小学校、磯分内中学校の児童生徒にプレゼントされました。

望月工場長は「地域のみなさんに支えられながら50年間操業を続けてこられました。地域に密着した工場として、冬期間のイルミネーション・各種スポーツ大会の開催・産業まつりでの出店など今後とも続けていきたい」と話してくださいました。



12月22日に生クリームを使ったケーキをプレゼントしました



ミニバレーボール大会



冬期間のイルミネーション



# 新入学 おめでとう ございます

平成16年4月2日から平成17年4月1日までに生まれたお子さんが、新1年生として町内の各小学校に入学します。

※氏名に誤記や脱落、また、住所など異動がある場合は、教育委員会管理課学校教育係（☎485-2111内線285）まで連絡してください。

（敬称略、承諾された方のみ掲載、背景写真は昨年の標茶小学校入学式）

## ■常盤

青山 将来（章）  
石黒ひかる（敬一郎）  
一ノ戸龍人（岳也）  
岩佐 舞子（智子）  
牛崎 琴翔（裕二）  
江島 瞭（出）  
小幡 音花（裕也）  
寛 龍之介（陽介）  
神谷 芽依（学）  
菅原 悠暉（泰弘）  
松田 颯太（貴久）

## ■川上

佐伯 真（哉）  
原田 尋弘（亮）

## ■川上公住

石崎 大雅（貴美彦）  
石崎 琉輝（貴美彦）  
佐藤 聖也（直美）  
前島 めい（かりん）

## ■開運

小倉 康生（裕司）  
佐藤 日和（栄二）  
豊田 咲瑛（勝彰）  
中井 大吉（雅幸）  
藤田 紗衣（政彦）

## ■桜

高橋 一吹（良明）  
只野 楓（茂仁）  
中山 太綺（安佐子）  
油谷 駿輝（岳人）  
横田 耕典（貴仁）  
渡邊穂乃香（勝亮）

## ■旭

伊藤 朱里（拓実）  
小野二千華（哲朗）  
小野寺凱大（将人）  
加藤 心結（悦久）  
齋藤明日香（丈）  
齊藤 琉生（将伸）  
高橋 紅樹（竜一）  
前野 来夢（卓）

## ■富士

長瀬 弥羽（和也）

## ■桜公住

井上 省吾（敏明）  
小澤 彩（彰）  
河合 菜那（義彦）  
菅野さくら（健一）  
菊地 羽乃（寛）  
工藤 菜摘（勝司）  
菅原 彩乃（淳）  
村野 元気（翌）  
山内 柚音（英樹）  
輪嶋 優菜（直樹）

## ■平和

佐藤 蒼馬（紀寿）  
中嶋明日翔（禎之）

## ■麻生

遠藤 優聖（優一）  
田村 冴介（宣昭）  
吉田 洋斗（由似）

## ■南標茶

上石 紘大（真）

## ■御卒別

木村 和良（政彦）

## ■磯分内

石黒 海斗（美恵）  
岡村 匠都（斉）  
古川 由奈（美幸）  
森 那月（雅俊）  
山谷 知燦（健一）

## ■虹別

伊井 聡美（茂夫）  
石井 莉輝（静香）  
加藤 仁（栄信）  
川内 洋輝（清）  
菊地 悠斗（憲一）  
末柄 元気（和也）  
笛木 柊悟（真悟）  
笛木 花和（智和）  
渡邊 滉太（千秋）

## ■茶安別

岩本 葵衣（俊英）  
東海林心寧（亜希子）  
中島寿々花（文彦）  
藤川 龍斗（秀樹）  
本多 巧歩（英明）  
眞野 晴輝（俊明）

## ■阿歴内

長濱 倬夢（公晴）  
濱崎 瑠（誠三）

## ■塘路

神谷 沙和（和寿）  
諏訪 優喜（裕）

## ■沼幌

阿部比呂人（正道）

※（ ）内は保護者氏名（平成23年1月19日現在）



準備はお早めに!!

# 確定申告

平成22年分所得の確定申告相談を実施します。  
申告期限は3月15日(火)ですが、期間間近になると大変混雑し、長時間お待ちいただくこともありますので、可能な限り次の地域指定日をご利用いただきますようお願いいたします。

■問い合わせ/役場税務課税務係

(1階⑧番窓口☎485-2111内線154)

## 平成22年分 申告相談日程表

月 日	対象地域	受付時間	会場	
2月	16日(水)	常盤・川上・川上公住	午前9時30分～午後3時	役場大会議室
	17日(木)	開運・旭	午前9時30分～午後3時	役場大会議室
	18日(金)	桜・桜公住	午前9時30分～午後3時	役場大会議室
	21日(月)	富士・麻生・平和	午前9時30分～午後3時	役場大会議室
	22日(火)	久著呂・コッタロ・沼幌	午前9時30分～午後2時	久著呂農村環境改善センター
	23日(水)	磯分内市街	午前9時30分～午後2時	磯分内酪農センター
	24日(木)	上記以外の磯分内	午前9時30分～午後2時	磯分内酪農センター
	25日(金)	虹別全域	午前9時30分～午後2時	虹別酪農センター
	28日(月)	塘路全域	午前9時30分～午後2時	塘路住民センター
3月	1日(火)	第1・5・6・7・西和・市街・沼の上	午前9時30分～午後2時	阿歴内公民館
	2日(水)	上記以外の阿歴内	午前9時30分～午後2時	阿歴内公民館
	3日(木)	共和・下茶安別・中茶安別	午前9時30分～午後2時	茶安別農村環境改善センター
	4日(金)	駒ヶ丘荘(予備日:悪天候であった地域)	午前10～11時	駒ヶ丘荘
	7日(月)	共和・下茶安別・中茶安別以外の茶安別	午前9時30分～午後2時	役場大会議室
	8日(火)	オソベツ	午前9時30分～午後2時	役場大会議室
	9日(水)	ルルラン・栄・南標茶・北標茶・厚生	午前9時30分～午後2時	役場大会議室
	10日(木)	五十石・茅沼・シラルトロ・多和・上多和	午前9時30分～午後2時	役場大会議室
	11日(金)	全地域	午前9時30分～午後3時	役場大会議室
	14日(月)	全地域	午前9時30分～午後3時	役場大会議室
	15日(火)	全地域	午前9時30分～午後3時	役場大会議室

■ほうっておくと損、還付申告も  
お忘れなく

季節雇用で働いている方などで年の途中で退職し「年末調整」を受けていない方は、確定申告により給料から天引きされたままの所得税が戻ってくる場合があります。また、年末調整が済んでいても、次に該当する場合は所得税が戻ってくる場合があります。

○住宅ローンなどを利用してマイホームの取得や増改築した場合、病气やけがのため支払った医療費(公共交通機関で通院された交通費も控除の対象となりますが、自家用車で通院された場合は控除の対象となりません)から、保険や助成金の額を差し引いた残額が10万円または、所得の5%相当額のいずれか少ない額を超えた場合。  
○年末調整で必要な控除がもれていない場合。

### ■源泉徴収票について

給与所得や年金所得のある方の確定申告には源泉徴収票(原本)が必要です。紛失された方やまだ交付されていないという方は、至急、給与の場合は勤め先、公的年金の場合は各支払機関にお問い合わせの上、用意してください。

### ■国民年金保険料などに係る

社会保険料控除の適用について  
生命保険料控除・地震保険料控

除と同様に、国民年金保険料などに係る社会保険料控除の適用を受ける場合には、支払いをしたことを証する証明書が必要です。

### ■農業所得のある方へ

酪農経営の収支計算書、成牛の減価償却早見表などは12月下旬に発送済みですが、お手元に届いていない方は問い合わせください。

### ■事業所得などは

直接釧路税務署(☎0154-31-5100)へ申告してください。

### ■事業主の方へ

給与支払報告書などの法定調書および償却資産の申告書を未提出の方は、至急提出願います。  
※提出期限は1月31日(月)です。

### ■障がい者控除対象者認定について

障がい者手帳をお持ちでない方でも障がい者手帳を持っていないと同等と認められる場合には、認定申請により控除が受けられます。(介護保険の要介護認定を受けており、一定の基準に該当する方など)

手続きや基準については、役場住民課社会福祉係(1階②番窓口☎485-2111内線132)に問い合わせください。

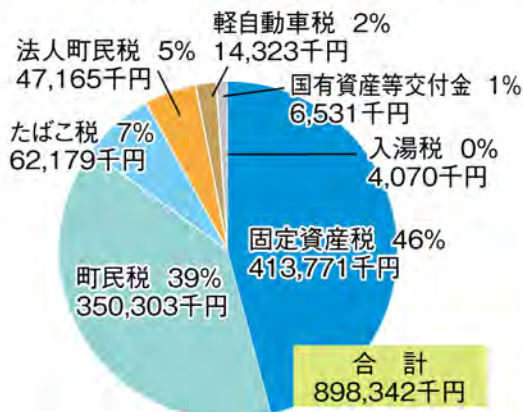


# 「町税の納入」にご理解とご協力をいただき ありがとうございます

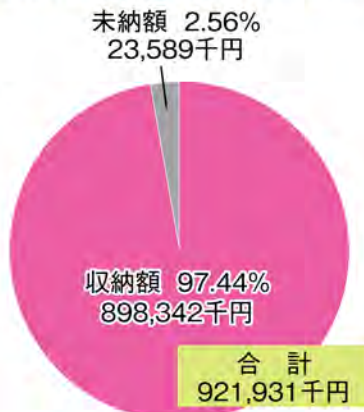
平成21年度の町税の納付結果が、次のとおりまとめました。

■問い合わせ／役場税務課納税係（1階⑨番窓口☎485-2111内線155）

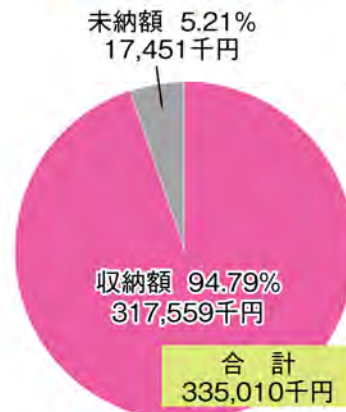
平成21年度課税分  
税目別収納額と割合(国保税除く)



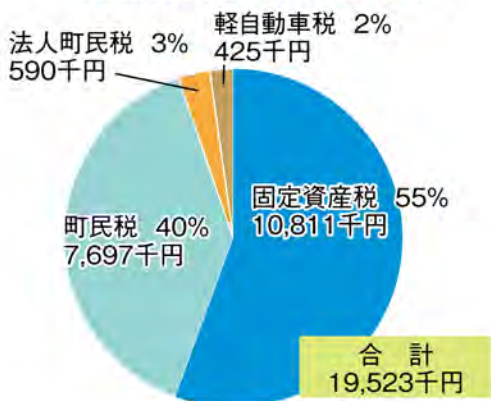
平成21年度課税分  
町税収納額と未納額(国保税除く)



平成21年度課税分  
国保税収納額と未納額



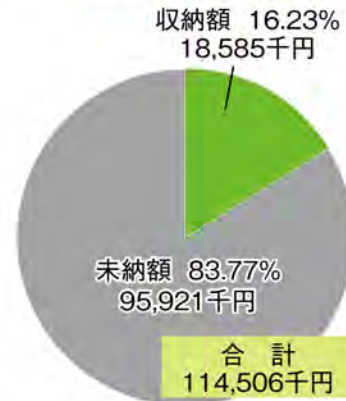
平成20年度までの滞納分  
税目別収納額と割合(国保税除く)



平成20年度までの滞納分  
町税収納額と未納額(国保税除く)



平成20年度までの滞納分  
国保税収納額と未納額



## ■悪質滞納者には厳しく対応

本町では、滞納解消の基本を納税者との話し合いとしています。面談などで納税相談を行い、一括で納税できない方には収入に応じた分割納付などの方法や疾病負傷などのときは一定期間納税を猶予するなどの方法により解決していただいています。

一定の収入がありながら納入の約束を一方的に守らない、再三にわたり納付の要請に応じないなどの悪質滞納者については、不動産・給与などの差し押さえを、また、国保税の滞納者へは、「短期保険証」、「資格証明書」（窓口でいったん医療費全額を負担する）の交付などの厳しい対応をしています。

## ■釧路・根室広域地方税滞納整理機構

釧路・根室管内の町村から引き継がれた事案について、広範囲な調査を行い、預金、給与や土地・建物などの財産を差し押さえ、公売などの処分を専門に行っている組織です。

本町においても、資力がありながら再三の催告に応じない、高額滞納があるなどの、一部の滞納者について、同機構へ引き継ぎを行っています。

平成21年度に同機構へ1,826万円の税額を引き継ぎ、うち792万円が収納されました。（収納率43.4%）

## ■早めの相談を！

特別の事情があり納付が困難な方は、早めに相談してください。



# リサイクル対象製品の適正な処分をお願いします

使い終わったアナログテレビなど、家電リサイクル法対象製品は、買い換えた販売店が引き取り、メーカーがリサイクルします。

## ■廃家電の排出方法／

対象製品を購入したお店に回収を依頼し、回収の際に運搬料とリサイクル料金を支払い、リサイクル券（控え）を受け取ります。

（リサイクル料金…15型以下は1,785円、16型以上は2,835～3,795円。送料は販売店に問い合わせください）

※リサイクル料を郵便局で支払い、自分で廃家電を運搬することもできます。廃家電の指定引取場所（道内一覧）は、北海道ホームページ（URL：[http://www.pref.hokkaido.lg.jp/ks/jss/top\\_page/kaden-risaikuru-top.htm](http://www.pref.hokkaido.lg.jp/ks/jss/top_page/kaden-risaikuru-top.htm)）に掲載されています。

## ■問い合わせ／役場住民課環境衛生係

（1階③番窓口 ☎485-2111内線125）



# 上水道釧路川横断配水管布設工事について

風雲橋に危険箇所が発見され通行止めとなってから、橋の傾きによる水道管の損傷を回避するために水道管の移設計画を進めてきましたが、このほど釧路川河川敷地に新たに



水道管を設置するための許可を受け、工事着手しましたのでお知らせします。

■工事概要／・釧路川の最も深い位置より5m下を推進工法により河川横断（延長242m）

・河川横断後の現在使用している水道管との接続（延長59m）

■工事期限／7月29日（金）まで

■請負人／新根・住友・永昌特定建設工事企業体

※工事期間中はご迷惑をお掛けすることもあります、ご協力をお願いします。

■問い合わせ／役場水道課水道事業係（⑱番窓口 ☎485-2111内線267）

## 農業委員会委員 選挙人名簿の 縦覧について

農業世帯員（申請者代表）から登載申請がありました標茶町農業委員会委員選挙人名簿は次のとおり縦覧できます。

■期間／2月23日（水）～3月9日（水）（土・日曜日は除く）

■時間／午前8時45分～午後5時30分

※自分の名前が登載（記載）されているか確認してください。

※この期間以外の名簿閲覧はできません。

■場所・問い合わせ／標茶町選挙管理委員会

（☎485-2111内線292）



### おめでとうございます



**1/11** (有)虹別運送は、平成22年度貨物自動車運送事業安全性評価事業において、貨物自動車運送事業法に規定する輸送の安全確保などに関することが評価され、社団法人全日本トラック協会から「安全性優良事業所」として認定されました。



**12/21** 永年にわたり森林組合長として地域の林業振興に貢献された齊藤康政さん（茅沼）が北海道社会貢献賞を受賞し、その報告に役場を訪れました。



**12/17** 町内の小中学生6名が、北海道森と緑の会主催による2010年度緑化活動啓発作品コンクールのポスター原画部門と作文部門で見事入賞を果たし、その報告に役場を訪れました。

#### ◆ポスター原画部門

- 最優秀賞…熊谷 麗さん  
(磯分内小4年、写真左から3番目)
- 佳 作…鎌仲 未夢さん  
(磯分内小3年、写真右から3番目)

#### ◆作文部門

- 優 秀 賞…江本 瑞稀さん  
(中茶安別中3年、写真右)
- 優 秀 賞…江本 奈南さん  
(中茶安別中2年、写真右から2番目)
- 佳 作…多治見翔太さん  
(中茶安別中3年、写真左)
- 佳 作…中島 光陽さん  
(中茶安別中3年、写真左から2番目)



**1/11** 町内の中学生10名が、毎日新聞社主催による北海道電力・毎日新聞社第38回中学生作文コンクールで見事入賞を果たしました。作文のテーマは「絆」。北海道学校図書館協会会長賞を受賞された奈良岡咲希さん（磯分内中3年、写真）は「お世話になった保育園の先生との絆を作文にしました」と話してくれました。

佳作を受賞された方は下記のとおりです。

- 大越 芽衣さん（標茶中3年）
- 菅野 沙紋さん（標茶中3年）
- 齋藤宗一郎さん（標茶中3年）
- 松本 虹歩さん（標茶中3年）
- 田口 満人さん（標茶中2年）
- 長畑 沙理さん（標茶中2年）
- 小原沙緒理さん（磯分内中2年）
- 多田 瑞紀さん（磯分内中1年）
- 田中 幹靖さん（磯分内中1年）

なお、応募総数は全道で約2万200点でした。



# 『子ども』からの卒業...



真新しいスーツやあでやかな振り袖姿の新成人たちの笑顔があふれた成人式。  
新成人は「大人」への決意を新たにしました。(1月9日)

## 新成人からこんなコメントをいただきました

やっと大人になれた  
けどさびしい  
山林幹康さん



皆々様、一回り大き  
なったかな  
嶽菜々美さん

The 成人!!!  
本田優太さん



やっと社会人というか、  
気持ちが違ってきている  
田中綾子さん

## 成人式前夜祭が開催されました

新成人が実行委員となり、イベントなどを企画した成人式前夜祭。  
会場は大いに盛り上がり、久々に再会した友人と楽しみました。

(1月8日)



実行委員のみなさん







## 12/16 「ふるさと給食」を実施しました

ふるさとの食材を通じて、標茶の再認識・愛着や学習を深めるために、「星空の黒牛」を使用した牛丼とブリティアを町内全小中学校の児童生徒が味わいました。なお、実施にあたり(株)エフシーエス、JAしべちやからご支援をいただきました。



## 12/21 食育について学びました

食育授業として、沼幌小学校で「おいしいって何だ？」をテーマに北海道フードマイスターと野菜ソムリエの資格を持つ中山美和さん(沼幌)が講師として、野菜の素材としての魅力や味を構成する成分、五感を使って味わう食事の楽しさを伝えました。

## ありがとうございます



11/8 (株)多田塗装工業のみなさんが地域貢献活動として、軽費老人ホーム駒ヶ丘駐車場のラインを引いてくださいました。



## 1/5 標茶消防出初式

平成23年標茶消防出初式が行われ、駅前通商店街にて総勢125名、車両12台による勇壮な分列行進、熊牛まとい組によるまとい振り、はしご乗りの華麗な演技が披露され、観客を魅了しました。

### 健康・快適生活

## ワクチン接種のお知らせ

町立病院では、ヒブ・小児用肺炎球菌・子宮頸がん<sup>けい</sup>予防ワクチンを町民の方を対象に無料接種を1月から実施しています。

予防ワクチン	接種対象者	接種回数
ヒブワクチン (b型インフルエンザ菌)	0～4歳の乳幼児	接種開始時の年齢より ●生後2～6カ月…3回+追加1回 ●生後7～11カ月…2回+追加1回 ●1～4歳…1回
小児用肺炎球菌 ワクチン	0～9歳の乳幼児・児童	接種開始時の年齢より ●生後2～6カ月…3回+追加1回 ●生後7～11カ月…2回+追加1回 ●1歳…2回 ●2～9歳…1回
子宮頸がん予防 ワクチン	中学1年生(13歳相当)～ 高校1年生(16歳相当)	3回 ※高校1年生で平成22年度に接種を受けた方は、平成23年度も無料接種の対象となります。 ※高校1年生で接種を希望される方は、お早めに申し込みください。

※ヒブワクチンと肺炎球菌ワクチンは、同時に接種することができます。

■申し込み/町立病院 (☎485-2135) 予約受付時間：午前9時～正午、午後1～5時

■問い合わせ/ふれあい交流センター健康推進係 (☎485-1000)

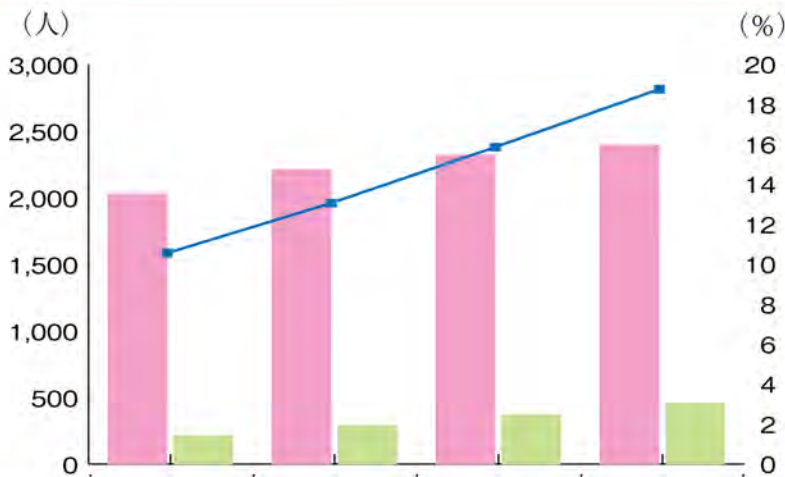


# 学んでみよう。 介護保険のこと

報道などでもご案内のとおり、国の保険料試算では月額5,000円台は避けられない見通しとの見解が示されています。今後の国の動きに注視しながら本町としても介護サービスの需要と供給のバランス、本町としての方向性について検討し、「第5期標茶町高齢者保健福祉・介護保険計画」を策定します。内容については、広報しべちゃでみなさんにお知らせします。

## ◆認定者の状況

介護保険が導入された当初は10.8%の認定率（高齢者に対する割合）でしたが、平成15年度13.3%・平成18年度16.1%・平成21年度19.0%と増加を続け、認定者数は約2倍に増加しています。



	平成12年度	平成15年度	平成18年度	平成21年度
高齢者人口	2,033人	2,215人	2,323人	2,397人
認定者数	220人	294人	375人	457人
認定率	10.8%	13.3%	16.1%	19.0%

## ◆介護保険サービス事業所の変化

当初は行政主体の事業がほとんどでしたが、現在は制度の多様化や需要の増加とともに民間事業者の活力により事業が展開されています。



### ◎主なサービス事業と事業者

※町外事業所を除く

訪問介護 (ホームヘルパー)	<ul style="list-style-type: none"> <li>●ホームヘルプステーションいちご</li> <li>●ホームヘルプステーションすずらん</li> <li>●訪問介護こすもす</li> </ul>
通所介護 (デイサービス)	<ul style="list-style-type: none"> <li>●標茶町（デイサービスセンター）</li> <li>●デイサービスつどい</li> <li>●デイサービスひだまり</li> </ul>
居宅介護支援 (ケアマネジャー)	<ul style="list-style-type: none"> <li>●標茶町（居宅介護支援事業所、地域包括支援センター）</li> <li>●標茶町社会福祉協議会</li> <li>●標茶地域ケアプラン相談センター</li> <li>●居宅介護支援事業所すずらん</li> <li>●居宅介護支援あさひ</li> <li>●居宅介護支援事業所ぬくもり</li> </ul>
介護施設	<ul style="list-style-type: none"> <li>●標茶町（特別養護老人ホームやすらぎ園）</li> <li>●グループホームぼぶらの家</li> <li>●グループホームむつみ</li> </ul>
訪問看護	<ul style="list-style-type: none"> <li>●標茶地域訪問看護ステーション</li> </ul>
訪問リハビリ	<ul style="list-style-type: none"> <li>●町立病院</li> </ul>
短期入所生活介護 (ショートステイ)	<ul style="list-style-type: none"> <li>●標茶町（特別養護老人ホームやすらぎ園）</li> </ul>

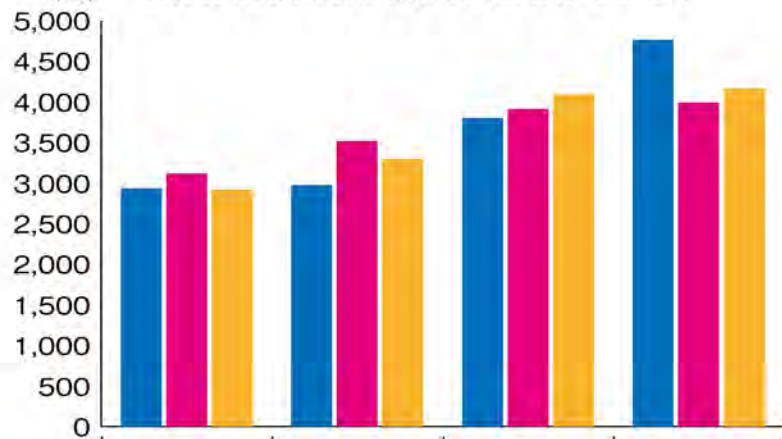


## ◆介護保険料の動き

介護サービスを利用すると料金がかかります。利用した方は料金の1割を負担し、残り9割分の一部にはみなさんの介護保険料が充てられています。介護サービスの種類や内容が制度開始当初と比べ充実し、より必要に応じたサービスを選択し利用できるようになり、全国的にサービス量が増加し介護保険料も上昇しています。



◎介護保険料月額換算の比較と移り変わり



	平成12年度	平成15年度	平成18年度	平成21年度
■ 標茶町	2,934円	2,967円	3,800円	4,759円
■ 北海道	3,111円	3,514円	3,910円	3,984円
■ 全国	2,911円	3,293円	4,090円	4,160円

◎全国、全道、釧路管内における介護保険料高額順位（月額）

順位	全 国	北海道	釧路管内
1	十和田市（青森県） 5,770円	壮瞥町 5,300円	鶴居村 4,892円
2	江迎町（長崎県） 5,750円	豊富町 5,234円	標茶町 4,759円
3	与那国町（沖縄県） 5,720円	江差町 5,117円	厚岸町 4,550円

介護保険料は負担能力に応じた負担を求める観点から所得に応じて「基準額×負担割合」によって各個人の年間保険料を算定しています。本町では制度開始当初は5段階の負担割合でしたが、現在は7段階（6段階+軽減措置1段階）に細分化されています。

## ◆最近の国の動向

介護保険制度は3年ごとに見直され、現在は第4期となっています。国では平成24年度に始まる第5期に向けて、下記の内容を方針として取り進めているところです。

- 医療、介護、予防、住まい、生活支援サービスが連携した要介護者等への包括的な支援（地域包括ケア）の推進
- 地域包括ケア実現のために、日常生活圏域ごとに地域ニーズを的確に把握した事業計画を策定
- 保険者判断による予防給付と生活支援サービスの総合化
- 介護福祉士等の介護職員による日常の「医療的ケア」の実施
- 各都道府県に積み上げられた財政安定化基金を取り崩して保険料の軽減に充てる法整備を行うことなどにより計画途中の介護保険料の上昇を抑制

次回は「介護保険サービスの内容」と「厚生労働省へ寄せられた介護保険制度の質問と回答」について紹介します。

問い合わせ／役場住民課介護保険係（1階④番窓口☎485-2111内線138）



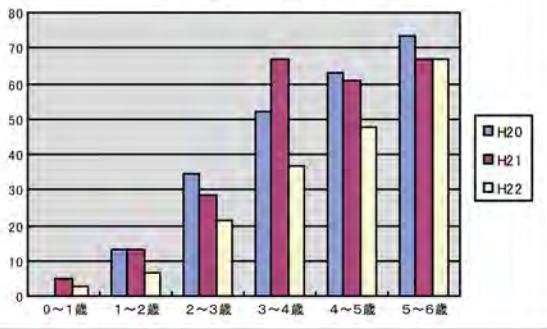
# 虫歯 あなたは大丈夫ですか？



虫歯は、私たちにとって身近な病気です。しかし、風邪とは違い薬を飲んでも治らず、虫歯になった所を削って埋めるしかないという、一度かかると元には戻らない病気です。一度治療した歯は、6〜7年後には再度治療が必要となる場合が多く、それをくり返す結果、歯を失うことにつながります。

本町では、春と秋に乳幼児を対象に歯科検診を行っています。ここ3年間に虫歯が

表1 むし歯のある人の率



あつた子の推移を見てみましょう(表1)。年々虫歯のある子は減っていますが、3〜4歳には半数以上に虫歯が見られます。また、12歳の1人平均虫歯本数は(表2)は、北海道は全国に比べても多いたのですが、本町ではさらに虫歯が多い実態があります。

表2

H20年度	12歳児の1人平均虫歯本数
全国	1.54本
北海道	2.37本
標茶町	3.57本

△虫歯の発生する要因▽  
図1のように3つの要因が重なり合っています。歯質、糖、細菌。



## 生活豆知識

### 契約の心得5カ条 ~契約O.K.~



#### け けじめが大事

「買う」「買わない」をハッキリ言きましょう!

#### い いつもメモする相手の言葉

契約書、パンフレットや資料、メモは保管しておきましょう。

#### や やさしく教えて、内容を

わからないことは、理解できるまで質問しましょう。

#### く くどい説明、要注意!

メリット(長所)ばかり強調していませんか?

#### O.K O.K出したら自分の責任

「買う」の意思表示、署名、押印は慎重に!

#### ■相談窓口/

役場企画財政課商工労働係(2階⑩番窓口☎485-2111内線251)、釧路市消費生活センター(☎0154-24-3000)、(社)北海道消費者協会消費生活相談推進員(釧路総合振興局配置)(☎0154-44-3460)

△虫歯を予防するには▽  
3つの要因がそろわないようにすることが重要です。  
①糖には…食べたり飲んだりする時間と量は適正ですか。常に甘いものが口の中に入っていると、歯の表面が常に溶け出していく状態

①糖(甘い食べ物や飲み物)  
②細菌(口の中にいる虫歯菌)  
③歯の質(虫歯に弱い)

③歯の質を強くするには…  
フッ素入りの歯磨き粉やフッ素塗布など、フッ化物を利用します。  
歯のありがたさは失って初めて気付くものです。食べる

で、虫歯になりやすい環境になります。  
②細菌には…歯の表面に歯垢となつて付着している虫歯菌を、歯ブラシや歯間ブラシを使って清掃します。自分では取りきれない歯垢もありますので、定期的に歯科受診をされることをお勧めします。  
③歯の質を強くするには…

ために欠かせない大事なことであり、歯は大切な体の一部です。つい痛くなるまで後回しにしがちですが、今一度鏡をのぞいてみてください。お子さんのお口の中も改めてみてあげてください。毎日の生活習慣は、将来の暮らしに大きく影響するものです。





## 常設保育園・へき地保育所 入園(所)児童募集

本町では、4月1日から入園(所)する常設保育園とへき地保育所の児童を募集します。

介護をしていること。

⑥ 震災、風水害、火災、その他の災害の復旧にあたってのこと。

### ■入園(所)対象/常設保育園

園は1歳以上、へき地保育所(ひしのみ、沼幌、阿歴内)は原則として2歳以上で、その家族が次の基準に該当し、同居の親族や他の方がその児童を保育することができないと認められる場合

※みどり保育園では0歳児保育を実施しています。

### ■入園(所)基準

- ① 昼間自宅で常に働いていること。
- ② 昼間に外で働いていること。
- ③ 妊娠・出産のため、その児童の保育ができない場合(出産予定日の前後2カ月程度)
- ④ 病気やけがをしている、または精神的もしくは身体的に障がいがあること。
- ⑤ 長期にわたり同居の親族の

### ■保育時間

#### ★常設保育園

- 通常保育時間：午前8時～午後5時30分
- 早朝保育：午前7時～8時
- 延長保育：午後5時30分～6時

#### ★へき地保育所

- 通常保育時間：午前8時30分～午後4時30分
- 早朝保育：午前7時～8時30分

### ■保育料/入所する児童と生計を同一とする父母および

それ以外の扶養義務者(家計の主事者である場合に限る)の前年度市町村民税、前年分所得税に基づき年齢に応じて決定します。

### ■提出書類

- 入園(所)申請書
- 雇用証明書(父、母)
- 常設保育園のみ必要となります。
- 平成22年分給与所得の源



泉徴収票または確定申告書の写し「入所する児童と生計を同一とする父母およびそれ以外の扶養義務者(家計の主事者である場合に限る)分」

(例)祖父母が同居し、祖父が確定申告を行い、父母が専従者給付を受けている場合は、祖父の確定申告書の写しと父母の源泉徴収票の写しが必要となります。

※常設保育園・一時保育のみ必要となります。

■ 受付期限/常設：2月22日(火)、へき地：2月15日(火)

※常設保育園では、早朝保育・延長保育の申請も受け付けています。また、ひしのみ保育園では、早朝保育に限り受け付けています。

■ 受付場所/役場住民課社会福祉係、各公民館、各常設保育園・へき地保育所

## 一時保育 利用児童募集

本町では、一時保育を4月1日から利用する方を募集します。

■ 対象児童/保育園で保育が可能な原則1歳以上の児童。

■ 利用基準/家庭において一時的に育児が困難な場合(保護者の疾病・入院、育児疲れ解消など理由は問いません)

■ 利用日数/月に最大7日間

■ 保育料/利用する児童と生計を同一とする父母およびそれ以外の扶養義務者(家計の主事者である場合に限る)の前年度市町村民税、前年分所得税に基づき年齢に応じて決定されます。

■ 実施施設/常設保育園5カ所とひしのみ保育園

■ 受付期限/2月22日(火)

■ 受付場所/役場住民課社会福祉係、各公民館、各常設保育園・ひしのみ保育園

※右記のとおり受付期間を設けていますが、申請は随時受け付けています。

お問い合わせ/役場住民課社会福祉係 (1階) 番窓口 ☎485-2111 内線131

## 国民年金保険料は口座振替で前納するとおトクです!

保険料納付は、支払いの手間や時間が省ける「口座振替」が便利です。

当月分保険料を当月末に口座から引き落としすると月々50円割引される早割制度や、現金納付よりも割引額が多い6カ月前納・1年前納があります。

(口座振替による前納は2月末までにお申し込みください。)

■ 申し込み・お問い合わせ/役場住民課年金保険係 (1階) 番窓口 ☎485-2111 内線129  
釧路年金事務所 (☎0154-22-5810)



# 総合住民健診のお知らせ



これまでの総合住民健診で行う特定健診は、国民健康保険加入者のみ対象としてきましたが、平成23年度から、国民健康保険以外の医療保険（協会けんぽなど）加入の被扶養者（家族）の方の特定健診を実施できることになりました。健診を受けるには、各医療保険者から発行される「特定健診受診券」が必要になります。受診券については、加入されている各医療保険者に問い合わせください。

40～74歳で

- 医療保険（被用者保険）加入の方とその被扶養者の方
- ※健康保険組合、共済組合、協会けんぽなどに加入の方



総合住民健診で実施する各種がん検診を受けることができます。特定健診は、被扶養者（家族）の方が対象です。健診当日に特定健診受診券を必ず持参してください。

40～74歳で

- 標茶町国民健康保険に加入の方



総合住民健診申込書を世帯主の方に送付します。ぜひ受診しましょう。

- 20歳以上40歳未満の方（保険の種類は問わず）
- 後期高齢者医療制度の方（75歳以上）
- 生活保護受給者の方



総合住民健診で行う各種健診を受診できます。4、5月に実施されますので、折り込みチラシをご覧ください。

※「平成23年度総合住民健診及び各種がん検診」の詳しい日程・内容については、折り込みチラシをご覧ください。

■問い合わせ／ふれあい交流センター健康推進係（☎485-1000）

飲んで美味しい牛乳を  
さらに美味しく食べてもらいたい!

## 牛乳を食べよう!



J-milk ホームページより

### 今月のレシピ 牛乳の香り揚げ

#### 作 り 方

- ①ボウルに水、鶏ガラスープ、コーンスターチ、かたくり粉、溶かしバターを混ぜておく。
- ②鍋に牛乳、生クリーム、砂糖、塩を入れ火にかけ、沸く寸前に①をよく溶いて入れる。ひと沸きしたらラップを敷いたバットに流し入れて冷し固め、好みの大きさに切る。
- ③薄力粉、ベーキングパウダー、油、水を混ぜて衣を作る。
- ④②に薄くかたくり粉を付けてから③の衣を付けて油で揚げる。好みでごま砂糖をふる。

#### 材 料

##### ■4人分

水	大さじ5	砂糖	大さじ1
鶏ガラスープ	大さじ5	塩	小さじ1
コーンスターチ	大さじ3	〈衣〉	
かたくり粉		薄力粉	70g
	大さじ1・1/2	ベーキングパウダー	6g
溶かしバター	大さじ2	油	大さじ1～2
牛乳	250ml	水	100ml
生クリーム	75ml	揚げ油	適量



健康しべちゃ21

● リレートーク ●

私の健康法 第18回目



まとう 佐藤ヒデさん

今回は、厚生にお住まいの佐藤ヒデさん（82歳）を紹介します。

膝や腰の痛みはありますが、元気に過ごされている佐藤さん。生活の様子をお伺いすると、春から野菜づくりをし、収穫時期になると漬物、冬や合間の時間には家業の牛の乳拭き雑巾を縫ったり、趣味のかぎ針編みを楽しんでいます。

野菜づくりは、キャベツ・じゃがいも・白菜・とうきび・大根など数多く育てており、収穫量は肥料袋が何十袋にもなるそうで、ご近所や知人などに配り大変喜ばれているそうです。また、漬物も評判が良く、漬け方について仲間とよく情報交換されるそうです。「野菜や漬物をとおして、いろいろな人とつながりが持てるのがとても楽しいんです」と話す佐藤さん。漬物は余った漬け汁をどう利用するか、また野菜づくりでは、今年は秋まで暑かったので白菜を秋まきにしてみるなど、常に工夫を心がけていることもお元気の秘訣かと思いました。「今年は白菜に勉強させてもらいました」と笑顔で話してくれました。

普段から気を付けていることは、冬道で転んでケガをしないことと、体を冷やさないようにしているとのことでした。「病気という病気がないのがありがたい。良い空気を吸っているからかな」と標茶の暮らしを満喫されている佐藤さんでした。

地上デジタル放送  
視聴のための  
対象支援世帯の拡大について

総務省では、経済的な理由で地上デジタル放送に移行することができない世帯に対して支援を行っていますが、今回その対象を「NHK放送受信料全額免除世帯」に加えて、「市町村民税非課税世帯」に拡大します。

■対象／地上デジタル放送に対応できていない世帯で、「世帯全員が市町村民税非課税の世帯」です。支援を受けるにはNHKとの放送受信契約が必要ですが、契約が済んでない場合は移行後に速やかに契約してください。

■内容／「簡易なチューナー（1台）」を無償給付（配送）します。また、設置方法や操作方法を電話でサポートしますが、チューナーの訪問設置、アンテナ改修は行いません。

■受付期限／7月24日(日)（消印有効）

※支援を希望される方は受付期限に関わらずお早めに申し込みください。申し込みから配送まで3～4カ月程度かかることがありますので、アナログ電波終了直前に申し込んだ場合、支援が間に合わない場合があります。

■申込方法／申請書は役場住民課社会福祉係にあります。添付書類として、世帯全員の住民票と非課税証明書が必要です。

■問い合わせ／役場住民課社会福祉係（1階②番窓口 ☎485-2111内線132）、総務省地デジチューナー支援センター（☎0570-023724）

町立病院からのお知らせ

☆今月の外科医師／田原 宗徳 医師  
（専門分野：一般外科、肝臓、すい臓、胆のう）

標茶町立病院 ——— ☎485-2135

URL <http://www.town.shibecha.hokkaido.jp/hospital/>

☆お願い／  
町立病院の医師を確保するためにも、緊急に診断・治療が必要な方を除き、できるだけ通常時間帯の受診をお願いします。

☆小児科診療受付時間／

	一般診療				予防接種		
	午前	午後			13:00～13:30	15:00～15:45	
	8:45～11:00	13:45～14:20	13:00～14:20	13:45～14:45			
7日(月)	●			●	●	●	
8日(火)	●		●				
14日(月)	●	●			●		
21日(月)	●			●	●	●	
22日(火)	●	休診					
28日(月)	●	●			●		





## 冬季健康づくり事業 歩くスキー教室

手軽に冬の運動不足を解消できる歩くスキーを体験しませんか？冬の湿原を郷土館学芸員の解説により散策します。初めての方も気軽に参加してください。

■日時／2月20日(日)、午前10時30分～午後0時30分  
※トレーニングセンター発着の町有バスを運行する予定です。(午前10時発予定)

※悪天候時は中止です。

■場所／憩の家かや沼周辺

■対象／小学生以上

■定員／40名

※小中学生は保護者の同伴必要。高校生は保護者の同意必要。

■持ち物／歩くスキー用具一式

※用具の無い方は要問い合わせ

■参加費／無料(傷害保険は自己対応。保険加入希望者は要問い合わせ)

■申込締切／2月10日(木)

■問い合わせ／農業者トレーニングセンター  
(☎485-2434)

※参加申込書は上記のほか、各公民館や教育委員会ホームページ(24ページ参照)より入手できます。

### 標茶町郷土館

### その建物の謎を探る

～郷土館から標茶の歴史を探る～

2月開催の移動展の場所と日程をお知らせします。

- 2月1～7日 虹別酪農センター
- 2月7～14日 中御卒別小学校
- 2月14～21日 沼幌小学校
- 2月21～28日 久著呂中央小中学校

※各会場の最終日は展示移動の作業のため、午前10時までの展示となっています。

### しべちゃ vol.37

### 生き物ファイル キクイタダキ

標茶で見られる四季折々の旬な生き物を紹介します。

■名前／キクイタダキ

*Regulus regulus japonensis* (ウグイス科)

■見やすい時期／周年

■よく見つかる場所／針葉樹の枝先など

■特徴／体重わずか5gと日本の鳥の中では最小クラス。頭の黄色い部分が菊をのせているようなので「菊戴(キクイタダキ)」です。オスは縄張り争いやメスへアピールするとき、この菊の花を広げます。飛びながら同じ場所にとどまったり、急に方向転換するなど、器用な飛び方をします。



# 学校の取組

## 虹別小学校



### 豊かな心を育む教育の推進

本校は、全校児童39名教職員11名で指導しています。本校の学校教育目標の一つとして挙げられている「明るく心の豊かな子ども」にもあるように全教育活動を通して道徳教育を推進するとともに、子どもの体験活動やその要となる道徳の時間の充実に努めています。特に人権教育の推進を教育課程の中に位置付け、より効果的な教育活動の推進を図っています。

みとして、全校児童に対していじめ防止に係る標語の募集を呼びかけました。出てきた標語を集約し、金・銀・銅の賞をつけて校舎内の階段の目立つところに掲示しています。また、日ごろ「思っていることや」「考えていること」「呼びかけてみたいこと」など日常生活などに関わる標語にも取り組み啓蒙活動を図っています。

き、学年別に思いやりやいじめ問題、命の大切さなどのテーマで児童に指導していただいています。

今回、低学年では、「人権カルタ」を使ってゲームを楽しみながら人権について学習し、中学年では、アニメビデオ「プレゼント」を見た後、いじめの差別について話し合いました。高学年は、ビデオドラマ「人権って何だろう」を視聴し、人権について考え、どの学年の児童にも「優しい心」と「思いやりの心」の大切さを再認識しました。

#### ■全校「いじめ撲滅」の標語

#### ■コンクールの取組

昨年度から児童会三役を中心に「いじめ撲滅」の取組

#### ■全学年人権教室の実施

人権教室は、教育課程の中に位置付け、毎年釧路人権擁護委員協議会や本町の人権擁護委員の方に来校していただ



絵手紙の会



# みんなの 作品展

あはだの作  
長羽子板  
二十五箇日の  
お正月です  
いつまでも  
見守りて  
くださいね

箱崎 悦子さん（旭）の作品



## 投稿お待ちしております

掲載希望の方は、イラスト・詩・絵画・写真ほか何でも結構ですので、作品に住所・氏名を記入の上、次のところまでお寄せください。

〒088-2312 川上4丁目2番地  
役場企画財政課地域振興係「みんなの作品展コーナー」

## 文芸作品

### 川柳（標茶川柳の会）

- 不機嫌な父とよそ目に雛納め 土肥 雅典
- 夢多き若人無下に投げ出され 大沼 良浩

### 俳句（標茶菱の実吟社）

- 北方の帰心や領土霧の中 若林 鶴代
- ポストまで枯葉の音がついて来る 渡辺 芙美

### 短歌（自生林短歌会）

- 黒豆や手づくり珍味はこび呉れ 元氣さ願ふ姪のメッセージ 門屋 和子
- 十一月末白寿すりぬけ一つの節と百寿に一步院の姑なり 池田シゲノ
- 幼子の笑顔見たくて日ぬくりの数字を追うはクリスマスには 大山 弘子

酒井 ヒサさん（旭）の作品



## 図書館だより

☎485-2300

■開館時間■  
火～木曜日：午前10時～午後6時  
金 曜 日：午前10時～午後9時  
土・日曜日：午前10時～午後4時  
休 館 日：月曜日・祝日

## 昔ばなしを 楽しませよう！

■日時／2月19日(土)、  
午後1時30分

40年以上、語り部として活躍している川島保徳さんと原礼子さんに「民話」を語っていただきます。

聞くという作業は素晴らしい想像力をかき立てます。小さいお子さんから年配の方まで楽しめる「先人からの贈り物・民話の世界」に参加してみてください。





## 女性活動の合言葉

- 一、手と心をつなぎ、明るく豊かな町をつくりましょう。
- 一、お互いに人格を認めあい、奉仕の心を養いましょう。
- 一、からだをきたえ、人生に希望と誇りをもちましょう。
- 一、お年寄りを敬い、子供を愛し、円満な家庭をつくりましょう。
- 一、力を合わせて、香り高い郷土の文化をつくりましょう。

標茶町女性団体連絡協議会機関紙



平成22年度 第150号 平成23年2月1日

標茶町女性団体連絡協議会

発行責任者 会長 山口 鈴代 標女連広報委員会

## 平成22年度 「女性のつどい」開催

■日時／3月6日(日) 午前8時45分～午後3時45分

■場所／コンベンションホールういず

■内容／

午前の部

◆釧路児童相談所「里親出前講座」

講師：児童相談所主査 小林浩樹氏

(2名の里親による体験発表を交えての対談)

午後の部

◆コンサート (JUNKO&CHEEP)

◆フリーマーケット

(掘り出し物にご期待ください)

◆平成22年度活動報告写真展

※フリーマーケットに出店を希望の場合は下記に問い合わせください。

■問い合わせ／

前島さん (☎485-2967)

山井さん (☎485-3997)

※託児の用意をしています。

※多くの参加をお待ちしています。



## 男女平等参画

### セミナーに参加して

旭町 小元 信子

会場に、さっそうと現れ、気負いもてらいもなく話し、笑顔で去っていった篠田先生に拍手がっさいです。

前日に北大で講演し、今日はJ Rで釧路から来た3児の若きお母さん弁護士です。困憊世代2世。今まさに、子育てに孤軍奮闘している甥っ子、姪っ子世代。どんな話をするのかと、頭と耳をめいっぱいフル回転させました。「東京で3児目を妊娠中に就職活動や保育所探しを始めた」との話あたりから、そのパワーに圧倒されました。

10年間の弁護士として、見えてくる格差社会

や経済的貧困・弱者の状況・離婚問題の根底にあるもの、また働く母親として知らされる現状、経済状況は悪化し女性が家事も仕事も育児も一手に負担するという超過酷な事態。その中、家庭内での家事分担や保育所の充実、地域ぐるみでの子育て支援が大切とのこと。もちろん経済状況は良くなり、より良き職場環境を目指すことは当然です。

地域社会において、老若男女各々が持つ力を最大限に発揮し、一人ひとりが大切にされる必要があるでしょう。

すばらしい講演内容もすぐ忘れてしまう現状で、覚えているのは、感想文に悪戦苦闘したことでしょうか。「豊かさとは何か、育児も仕事も笑顔でできる社会を」とおっしゃった篠田先生を覚えていたいです。

## フリースペース

## オアシス

麻生町内会では、女性部のお手伝いで一昨年からは始めた「餅つき」を行いました。杵と臼を使いみなさんで交代しながらつき、つき立てのお餅をあんこや雑煮などで美味しく食べたそうです。

お餅の味が伝わってきて、私も昔の懐かしい思い出がたくさんよみがえってきました。

そして、無縁社会と言われる中で町内会活動の果たす役割はとて大きいと感じました。



会の動き

3月6日

・女性のつどい



## 火災件数・救急件数増加

平成22年は火災件数が一昨年と比べ1件増の5件で、救急出動は33件増の362件となっています。

### ▽平成22年火災発生状況

種別	件数	焼損面積・台数	損害額(千円)
建物	2	床面積 123㎡ 表面積 0.4㎡	2,731
林野	0	0	0
車両	3	台数 4台	2,386
その他	0	0	0
合計	5	床面積 123㎡ 表面積 0.4㎡ 台数 4台	5,117

### ▽平成22年火災によるり災状況

死者	負傷者	り災世帯	り災人員
0	2	1	4

### ▽平成22年救急出動状況

種別	出動件数	搬送人員
急病	181	167
交通事故	24	25
一般負傷	31	28
その他	126	121
合計	362	341

## 消防だより



標茶消防署 ☎485-2021

ホームページ

<http://www.town.shibecha.hokkaido.jp/~sfsma/>

## 単身高齢者宅防火点検 に伺います



標茶消防団女性消防部は2月21日から25日まで標茶市街を除く町内一円の単身高齢者宅を訪問し防火点検を実施します。

毎年恒例の防火グッズを配布しながら安全な暮らしのために一生懸命頑張りますのでご協力お願いします。

## 新しい 高齢運転者標識が 導入されました!!



(高齢ドライバーマーク)

高齢運転者標識は車の前方か後方から見やすいように表示しなければなりません。

罰則はありませんが、安全運転のため極力表示してください。

当の間は、従来の高齢者マークを使用することができます。



■問い合わせ／役場総務課交通防災係  
(2階⑫番窓口 ☎485-211内線213)

## 入居者募集

## ベアーマンション

1K…月額32,000円



個人家財保険は別です

- 入居月家賃・管理費・駐車場無料
- 暖房器具付・給湯器付・物置有
- ※詳細はお気軽にお問い合わせください。

住所：標茶町旭4丁目3番7・9号

☎015-485-3232



## 住宅用火災警報器の設置費用を助成しています

本町の助成制度は3月31日(木)までですのでお早めに!!

消防法の改正により、平成23年5月31日(火)までにすべての住宅に住宅用火災警報器の設置が義務付けられています。

本町では、住宅用火災警報器の設置費用の一部を助成しています。

○対象世帯／町内に住所があり、自己所有住宅に住んでいて次に該当する世帯

- ①生活保護世帯
- ②町民税が非課税である世帯
- ③町民税が均等割のみの世帯

○対象経費／町内の販売協力店

から購入する住宅用火災警報器(煙感知器・NSマーク付)の購入費と警報器業者に取付依頼する場合の取付費

○助成金額／警報器1個につき4,000円を上限とします。

●平屋住宅…1個まで

●2階建て以上の住宅…2個まで  
※対象経費が上限に満たない場合は、その金額になります。

○購入方法／警報器購入の前に、下記窓口に印かんを持参して助成券の申請をし、販売協力店に提出してください。助成分を差し引いた額は自己負担となります。

○問い合わせ・申請窓口／役場住民課社会福祉係(1階②番窓口 ☎内線122)

## 屋根からの落氷雪 事故防止などのお願ひ

毎年冬になると、沿道建物などからの落氷雪による死傷事故が多く発生しています。

みなさんも冬期間の生活にはご苦労されていると思いますが、冬期間の通行を円滑にし、事故を無くすために次のことを注意するようにお願いします。

▽落氷雪事故の発生が懸念される沿道建物などは、雪止めを設置するようにしてください。

▽すでに雪止めが設置されている場合であっても、針金などのさび、老朽化などによる破損が原因で落氷雪事故が発生することもあるため、必ず点検し、破損などを発見した際は早急に修繕するようにしてください。

▽落氷雪事故は、気温がマイナス3度からプラス3度程度のときに発生しやすいという特徴があるため、早めに除雪するとともに、除雪の際には歩行者や遊んでいる子どもなどに十分注意するようにしてください。

▽落氷雪があった場合は、直ちに事故がないか確認するとともに、歩行者の支障にならないように排除してください。

▽交通事故および交通障害防止のため、屋根からの落氷雪や敷地内の積雪を道路に出さないようにしてください。

▽軒下を通行するときは、屋根からの落氷雪に十分注意してください。

▽軒下や道路では、絶対に子どもが遊ばないようにしてください。

▽窓枠、突出看板などからの落氷雪は少量でも危険であるため、早めに付着した氷雪の除去を行うようにしてください。

○釧路開発建設部弟子屈道路事務所 (☎482-2327)

○釧路土木現業所弟子屈出張所 (☎482-2147)

○弟子屈警察署 (☎482-2110)

○役場総務課交通防災係 (2階⑫番窓口 ☎内線213)

## 道路の正しい利用について

道路占用許可制度では、「道路の上空や地下を特定の人が継続して使用する場合は、道路管理者の許可を受けなければならない」と道路法で定められています。

道路の本来の目的を損なうおそれがある自動販売機、置き看板、商品陳列のための棚など特定者の営利目的のためのものや物件は道路を占有できません。占有できる物件として代表的なものは、上下水道管、電柱、日よけ、突出看板、工事用の足場や仮囲いなどがあります。

なお、占有許可に当たっては道路占用料を払わなければなりません。「安全で快適な道路」のため、道路上には違法な物件は絶対に設置しないようお願いします。

### 道路の路面に直接置くものは、許可できません

のぼり



自動販売機



置き看板



立看板



商品台



道路外に撤去してください

詳しくは釧路開発建設部ホームページ (<http://www.ks.hkd.mlit.go.jp/shinsei/doro.html#01>) をご覧ください。

○国道に関する問い合わせ／

北海道開発局釧路開発建設部公物管理課 (☎0154-24-7184)

○道道に関する問い合わせ／北海道釧路総合振興局釧路建設管理部用地管理室管理課 (☎0154-23-0563)

○町道に関する問い合わせ／

役場建設課道路係 (2階⑬番窓口 ☎内線233)



# 特ク情報

標茶町役場 ☎485-2111

## 町税および各使用料などの夜間納付窓口の開設

本町では、毎月「夜間納付窓口」を開設しています。

今月の窓口開設日は次のとおりです。普段お仕事などで納付しづらい方、納付方法などについて相談したい方は利用してください。

町税などは、みなさんの暮らしを支えるための貴重な財源となっていますので、納税に対するさらなるご協力をお願いします。

○日時／2月28日(月)

午後8時まで

○場所／役場1階⑨番窓口

○問い合わせ／役場税務課納税係  
(☎内線155) および各担当係

## 町有バス運行管理委託業務希望者の募集

本町に入札参加申請し登録された運送業者などで、平成23年度における「町有バス運行管理委託業務」の受託を希望される業者は、2月28日(月)までに下記へ連絡してください。

○委託内容／茶安別線、阿歴内線、沼幌線、オソベツ線、磯分内線、虹別線の全6路線および専用行事バスの一括委託

○委託期間／平成23年4月1日～平成24年3月31日

○必要乗務員／専任乗務員1名、代替要員1名以上(大型2種免許必要)

○車両の貸付／町有バスの貸し付けは無償

○問い合わせ／役場管理課車両管理係(1階⑦番窓口☎内線143)



## 平成23年度 臨時職員雇用登録受付

本町では、平成23年4月1日から臨時職員としての雇用を希望する方の登録受付を行います。臨時職員雇用登録申請書(下記係に設置)に履歴書(写真貼付)と納税確認書を添えて申し込みください。登録されると平成24年3月31日までの間に必要に応じ、臨時職員として任用されます。

○登録資格／64歳までの方

○申込期限／2月18日(金)

○申し込み・問い合わせ／役場総務課職員係(2階⑫番窓口☎内線216)

## やすらぎ園 代替臨時職員募集

特別養護老人ホームやすらぎ園は、介護職の代替臨時職員1名を募集します。

○雇用期間／

3月1日～31日(予定)

○募集要件／資格要件は問いません。交代夜間勤務可能な方。

○提出書類／履歴書(上半身写真添付)、健康診断書(腰痛検査を含む)、国立・公立病院発行のもの、納税確認書、資格がある(見込みを含む)方は資格証・終了証(写)を添付

○提出期限／2月15日(火)

○提出先・問い合わせ／特別養護老人ホームやすらぎ園(☎485-3501)

## 人権に関する 相談はこちらへ

人権擁護委員による「特設人権相談所」が下記のとおり開催されますので、離婚などの家庭問題や隣近所のもめごとなどの相談ごとがありましたら、お気軽に相談してください。相談は無料で秘密は守られます。

○日時／2月3日(木)

午後1～3時

○場所／社会福祉センター

## 町有地売り払い情報

本町では、麻生・平和地区の町有地の売り払いを行っています。

○売払物件・価格／役場ホームページ(24ページ参照)に掲載

○申込方法／普通財産譲与(譲渡)申請書(役場ホームページまたは下記係に設置)に必要事項を記入し、下記係に提出



○受付時間／午前8時45分～午後5時30分(土・日曜日、祝日は除く)

○申し込み・問い合わせ／役場管理課管財係(1階⑦番窓口☎内線141)

## 標茶町文化講演会 実行委員の募集

標茶町文化講演会実行委員会では、平成23年度の文化講演会に町民主体での運営を目指し企画段階から携わる実行委員を募集しています。

○申込期限／2月28日(月)

○申し込み・問い合わせ／教育委員会社会教育課社会教育係(☎内線288)

※期限後も実行委員会への参加は可能です。

## 広報しべちゃ4月号 有料広告募集

○申込方法・申込期間／

3月4日(金)までに下記係へ申し込みください。

(原稿は原則電子データ)

○申し込み・問い合わせ／役場企画財政課地域振興係(2階⑩番窓口☎内線224)

※申込多数の場合は先着順

## 納期限のお知らせ

2月25日(金)は、国民健康保険税第8期の納入期限です。





かける  
**及川 翔くん**  
及川 洋樹さん (上多和)



そうし  
**本多 蒼士くん**  
本多 崇史さん (虹 別)



こうたろう  
**藤原 晃太郎くん**  
藤原 友樹さん (平 和)



〈平成22年12月16日撮影〉

広報しべちゃで掲載された写真は、データ形式のみ提供しますので、お気軽にご連絡ください。

▽連絡先／

役場企画財政課地域振興係  
(2階16番窓口☎485-2111  
内線224)



みみ  
**木村 心美ちゃん**  
木村 直也さん (茶安別)



**伊藤 あかりちゃん**  
伊藤 明人さん (常 盤)



たいが  
**加藤 大雅くん**  
加藤 悦久さん (旭)



あやな  
**井上 綾菜ちゃん**  
井上 裕章さん (虹 別)



かじゅん  
**小野 華潤ちゃん**  
小野 哲朗さん (旭)



〈平成22年12月16日撮影〉



ひかる  
**小野塚 輝くん**  
小野塚 新さん (麻 生)



さき  
**小野塚 咲ちゃん**  
小野塚 新さん (麻 生)



こころ  
**小野塚 心ちゃん**  
小野塚 新さん (麻 生)



りん  
**齊藤 凜ちゃん**  
齊藤 倫史さん (常 盤)



あいり  
**類瀬 藍里ちゃん**  
類瀬 雄司さん (茶安別)



あゆ  
**宮下 亜優ちゃん**  
宮下 直樹さん (麻 生)



はるき  
**秋山 暖響くん**  
秋山 良太さん (麻 生)



くらのすけ  
**是枝蔵乃輔くん**  
是枝 耕平さん (磯分内)



# 暮らしいきいきカレンダー 2月

		1(火)	2(水)	3(木)	4(金)	5(土)
		<ul style="list-style-type: none"> <li>●子育てサロン(2歳以上) 10:00~11:30(交) 14:00~15:30(交)</li> </ul>			<ul style="list-style-type: none"> <li>●遊びの広場「雪遊び」 10:00~11:30 ※申し込み必要</li> <li>●パパママ教室 13:30~15:30(交)</li> <li>●子育てサロン(0・1歳) 14:00~15:30(交)</li> </ul>	
6(日)	7(月)	8(火)	9(水)	10(木)	11(金)	12(土)
	<ul style="list-style-type: none"> <li>●健康相談 9:00~15:00(交)</li> </ul>	<ul style="list-style-type: none"> <li>●子育てサロン(2歳以上) 10:00~11:30(交) 14:00~15:30(交)</li> <li>●パパママ教室 13:30~15:30(交)</li> </ul>	<ul style="list-style-type: none"> <li>●生きがいリハビリ教室「ひまわり」 13:30~15:30(交)</li> </ul>			
13(日)	14(月)	15(火)	16(水)	17(木)	18(金)	19(土)
	<ul style="list-style-type: none"> <li>●健康相談 9:00~15:00(交)</li> </ul>	<ul style="list-style-type: none"> <li>●子育てサロン(2歳以上) 10:00~11:30(交) 14:00~15:30(交)</li> </ul>	<ul style="list-style-type: none"> <li>●わんぱく 14:00~15:30(幼)</li> </ul>	<ul style="list-style-type: none"> <li>●3歳児健診 9:30~9:45(交) ※対象は平成19年12月・平成20年1月生まれ</li> <li>●乳児健診 13:00~13:15(交)</li> </ul>	<ul style="list-style-type: none"> <li>●子育て講座「調理実習」 10:00~12:00(交) ※申し込み必要</li> <li>●パパママ教室 13:30~15:30(交)</li> <li>●はじめての赤ちゃん和妈妈 14:00~15:30(交)</li> </ul>	
20(日)	21(月)	22(火)	23(水)	24(木)	25(金)	26(土)
	<ul style="list-style-type: none"> <li>●健康相談 9:00~15:00(交)</li> </ul>	<ul style="list-style-type: none"> <li>●子育てサロン(2歳以上) 10:00~11:30(交) 14:00~15:30(交)</li> <li>●三種混合ワクチン 13:00~13:15(交)</li> </ul>	<ul style="list-style-type: none"> <li>●生きがいリハビリ教室「ひまわり」 13:30~15:30(交)</li> <li>●介護者のつどい 14:00~16:00(交)</li> </ul>		<ul style="list-style-type: none"> <li>●子育てサロン(0・1歳) 10:00~11:30(交) 14:00~15:30(交)</li> <li>●離乳食学習会 13:30~15:00(交)</li> <li>●パパママ教室 13:30~15:30(交)</li> </ul>	
27(日)	28(月)					
	<ul style="list-style-type: none"> <li>●健康相談 9:00~15:00(交)</li> </ul>					

**3月上旬の予定**

- 1日(火)…子育てサロン(2歳児以上)
- 4日(金)…子育てサロン(0・1歳児)
- 8日(火)…子育て講座、はじめての赤ちゃん和妈妈
- 9日(水)…わんぱく



(交) …ふれあい交流センター  
(幼) …町立幼稚園

## 乳がん・子宮がん検診

町立病院で子宮がん検診受診を希望される方は、ふれあい交流センター(☎485-1000)へ。釧路がん検診センターでの乳がん・子宮がん検診を希望される方は、直接釧路がん検診センター(☎0154-37-3370)へ申し込みください。

## 障がい者相談支援事業 相談日のお知らせ

- 相談日 / 2月2日(水)、9日(水)、16日(水)、23日(水)
- 場所 / 役場住民課社会福祉係
- ※事情により来庁できない方のために訪問相談も行っています。また、上記相談日以外も随時受け付けていますので、相談希望の方は担当係へお気軽にご連絡ください。
- 問い合わせ /
- 役場住民課社会福祉係(1階②番窓口☎485-2111内線132)
- ハート釧路障がい者相談支援事業所(☎0154-32-7400)



# 人の動き

	12月末現在	前月対比
男	4,087人	1人減
女	4,357人	3人減
計	8,444人	4人減
世帯	3,626戸	8戸減

12月1日～12月31日届出分

## おたんじょうおめでとう

氏名	保護者	住所
嶋中 葵 <sup>あおい</sup> ちゃん	雄樹さん	磯分内
木下 隆清 <sup>りゅうせい</sup> くん	徹さん	麻生
石井 和花 <sup>わか</sup> ちゃん	淳さん	虹別

## おくやみもうしあげます

氏名	年齢	住所
齊 キワさん	83歳	川上
瀬山 勉さん	70歳	旭
千葉 悦子さん	74歳	オソツベツ
菊地 洋子さん	76歳	塘路
中村 八重子さん	75歳	開運
上村 良之さん	69歳	南標茶
東 孝さん	60歳	麻生
内館 イトさん	83歳	桜
鈴木 實さん	85歳	川上

注) おたんじょうおよびおくやみコーナーは、役場へ届け出の際に同意いただいた方のみ掲載しています。

## 2月の催し

1日(木)～10日(木)	平成22年度標茶町民憲章推進書道展 (開発センター)
4日(金)～11日(金)	成人式前夜祭・成人式典スナップ写真展示 (開発センター)
5日(土)	9:00～ 第31回町民スケート大会 (多目的運動広場)
	13:30～ 平成22年度標茶町民憲章推進書道展表彰式 (開発センター)
5日(土)～9日(水)	二科会写真部北海道支部写真移動展 (コンベンションホールういず) ※悪天候の場合は日程を1日短縮することがあります。
6日(日)	9:00～ 町民スポーツ硬式テニス大会 (ふれあいプラザ)
	9:30～ 第16回標茶町アイスストッカー大会 (野外アリーナ)
9日(水)	9:30～ 自動車運転免許更新時講習会(優良の方のみ) (コンベンションホールういず)
10日(木)	9:00～ 教育長杯ゲートボール大会 (ふれあいプラザ)
20日(日)	10:30～ 冬季健康づくり事業歩くスキー教室 (憩の家かや沼周辺) ※16ページ参照
23日(水)	10:00～ 中央公民館事業 高齢者学級 「たんちょう大学」第10講座 (開発センター)

## 町営住宅入居者募集



2月10日まで下記住宅の入居者を募集します。

■申し込み・問い合わせ/  
役場管理課管財係 (1階⑦番窓口 ☎485-2111内線142)

団地名	住宅番号	室構成	面積	竣工年度	月額家賃
桜南団地 (平屋)	1-2-4	3DK	54.40㎡	S51	9,200～13,700円
	5-1-2-1	3DK	65.69㎡	S55	12,600～18,700円
	1-1-3	3DK	54.40㎡	S51	9,200～13,700円
川上団地	K-4-101	2LDK	54.90㎡	S62	16,300～24,400円
川上団地 (平屋)	2-3-2	3DK	53.68㎡	S52	9,900～14,800円
虹別団地	7-2	2LDK 3DKとして利用可能	50.01㎡	S50	7,500～11,200円

- ◎月額家賃は世帯人数や年間所得により上の表の幅で変わります。
- ◎1つの住宅に2件以上の申し込みがあった場合は、選考委員会を開催し、入居者を決定します。
- ◎申し込みの結果は20日ごろ郵送でお知らせします。
- ◎入居が決定した場合、月額家賃の3カ月分の敷金が必要となります。
- ◎単身者は1LDK・2DK・2LDKまでの住宅のみ申し込みできます。  
ただし、2LDKは2名以上の世帯の申し込みがある場合は、その世帯が優先されることがあります。
- ◎1月17日現在、退去届けが出されている住宅です。入居日については、修繕などにより遅くなる住宅もありますのでご了承ください。

役場ホームページ <http://www.town.shibecha.hokkaido.jp/yakuba/>  
 教育委員会ホームページ <http://www.town.shibecha.hokkaido.jp/yakuba/edu/>  
 携帯電話版ホームページ <http://www.town.shibecha.hokkaido.jp/i/>  
 Eメール [info@office.town.shibecha.hokkaido.jp](mailto:info@office.town.shibecha.hokkaido.jp)



QRコード

カメラ付き携帯電話の機能にバーコードリーダーがある方は、QRコードからもアクセスできます。



発行/標茶町役場/編集/地域振興係/発行日/平成23年2月1日



広報しべちや、環境保護のために古紙配合率100%再生紙および100%植物油型インキ「ナチュラルス100」を使用しています。

