



牛乳消費促進
PRキャラクター
「ミルクックさん」

広報

しべちや

SHIBECHA

2017 2
NO.708



夢に向かって走り出せ

平成29年標茶町成人式がコンベンションホールうい
ずで開催され、新成人はスーツや振り袖を身にまと
い、式に参加しました。式典の後には、かつての陸
上部の仲間たちが、スタートのポーズで記念写真を
撮るなど、新成人たちは友人との再会を喜びながら、
大人として決意を新たに、一歩を踏み出しました。

(1月8日、4～5ページ参照)

今月の注目記事

- 準備はお早めに確定申告
- 平成29年標茶町成人式
- 標茶中学校3年生
かべ新聞コンクール大賞受賞

準備はお早めに確定申告

平成28年分所得の確定申告相談を次の日程で実施します。

申告期限は3月15日(水)ですが、期限間近になると大変混雑し、長時間お待ちいただくこともありますので、可能な限り次の地域指定日を利用してください。

平成28年分 申告相談日程表

月日	曜日	対象地域	受付時間	会場
2月	16日	木	午前9時30分～午後3時	役場大会議室
	17日	金		
	20日	月		
	21日	火		
	22日	水	午前10時～正午	久著呂農村環境改善センター
	23日	木	午前9時30分～午後2時	磯分内酪農センター
	24日	金	午前9時30分～正午	
	27日	月	午前9時30分～午後2時	虹別酪農センター
	28日	火	午前9時30分～正午	茶安別公民館
3月	1日	水	午前9時30分～午後2時	阿歴内公民館
	2日	木		
	3日	金	午前9時30分～午後2時	塘路住民センター
	6日	月	午前10～11時	駒ヶ丘荘
	7日	火	午前9時30分～午後2時	役場大会議室
	8日	水		
	9日	木		
	10日	金		
	13日	月	午前9時30分～午後3時	役場大会議室
	14日	火		
	15日	水		

平成28年分の所得税について、確定申告が必要なのか、還付申告で納め過ぎた税金が戻る可能性があるのか、下記の例で確認しましょう。分からないことがある場合は、申告相談を利用してください。

確定申告が必要な例

- ・給与の収入金額が2千万円を超えている方
- ・給与を1カ所からもらっている方で、各種の所得金額（給与所得、退職所得を除く）の合計額が20万円を超えている方
- ・給与を2カ所以上からもらっている方で、年末調整されていない給与の収入金額と、各種の所得金額（給与所得、退職所得を除く）の合計額が、20万円を超えている方
- ・同族会社の役員やその親族などで、その同族会社から給与のほかに貸付金の利子、店舗・工場などの賃貸料、機械・器具の使用料などの支払いを受けている方
- ・公的年金等に係る雑所得の金額から所得控除を差し引いた結果、残額がある方

還付申告で税金が戻る可能性のある例

- ・年の途中で退職した後に就職しなかった方で、給与所得の年末調整をされていない方
- ・予定納税をしている方で、確定申告の必要がない方
- ・給与所得者で医療費控除などの所得控除、税額控除のある方
- ・所得が公的年金等に係る雑所得のみの方で、医療費控除や社会保険料控除などを受けられる方
- ・災害などに遭い、住宅や家財などに損失があった方

※上記以外にも確定申告が必要となる場合や、還付申告で納め過ぎた税金が戻る場合があります。

■放っておくと損、還付申告もお忘れなく

季節雇用で働いている方など、年の途中で退職し、年末調整をされていない方は、確定申告をすることで、給料から天引きされたままの所得税が戻ってくる場合があります。

また、年末調整が済んでいても、次に該当する場合は所得税が戻ってくる場合があります。

- 住宅ローンなどを利用してマイホームの取得や増改築をした場合
- 病気やけがのため支払った医療費から保険、助成金、医療費還元などで補われた額を差し引いた残額が、10万円または所得の5%相当額のいずれか少ない額を超えた場合

※この医療費には公共交通機関で通院した場合の交通費も含まれます。ただし、自家用車で通院した場合は交通費として認められません。

- 年末調整で必要な控除が漏れていた場合

■寄附金・義援金を支払った方へ

個人の方が2千円以上の寄附金・義援金を支出した場合、寄附金控除の対象となることがあります。確定申告を行う際は、寄附をした自治体などが発行する寄附の証明書・受領書や、専用振込用紙の払込控（受領書）が必要です。

■農業所得のある方へ

酪農経営の収支計算書、成牛の減価償却早見表などは12月下旬に発送していますが、届いていない方は問い合わせください。

■事業主の方へ

給与支払報告書などの法定調書および償却資産の申告書を提出していない方は、至急提出してください。なお、事業者など法定調書の提出義務のある方が、法定調書に記載するために従業員からマイナンバーの提供を受ける際は、その事業主が本人確認を行う必要があります。

提出期限 1月31日(火)

■障害者控除について

障害者手帳をお持ちの方は、確定申告時に提示をすることで障害者控除を受けることができます。また、障害者手帳をお持ちでない方でも、障害者手帳を持っていると同等と認められる場合には、認定申請により控除が受けられます。（例えば、介護保険の要介護認定を受けており一定の基準に該当する方など）手続きや基準については問い合わせください。

■復興特別所得税について

平成25年1月1日から平成49年12月31日までの間に生じる所得には、所得税と併せて復興特別所得税が課税されます。復興特別所得税の税率は所得税額の2.1%となります。

マイナンバーの記載と本人確認が必要になります

平成28年分以降、確定申告書などの書類にはマイナンバー（個人番号）の記載が必要になります。マイナンバーが記載された書類を提出する際は、なりすましなどを防止するため、税務署や市町村で厳格な本人確認手続きが行われます。

本人確認には「番号確認」と「身元確認」の二重のチェックが行われます。「マイナンバーカード」または「マイナンバーが書かれた書類と、写真付き身分証明書」での確認を原則とし、具体的には「マイナンバーカード」「通知カードと運転免許証」「マイナンバーが記載された住民票の写しと、運転免許証」などが必要になります。また、町の申告相談では、税務署での本人確認の手続きに使用するため、マイナンバーカードなどの写しを提出してください。

問い合わせ

- 申告相談に関すること／役場税務課税務係（1階⑨番窓口 ☎485-2111内線154）
- 事業所得・確定申告のマイナンバーに関すること／釧路税務署（☎0154-31-5100）
- 障害者控除の手続きに関すること／役場保健福祉課社会福祉係（1階④番窓口 ☎485-2111内線132）



1

平成29年

標茶町成人式

平成29年標茶町成人式がコンベンションホールういずで開催されました。澄み渡る空の下、約50人の新成人が式に参加しました。成人を代表して三浦佑耶さんと倉内羽南さんは「地域へ貢献するため積極的に社会へ参加し、夢の実現に全力を挙げてまい進みます」と誓いの言葉を述べました。



3



2



5

- 1 晴れ着姿の新成人たち
- 2 町民憲章を朗読する蛭名紘大さんと福岡世里香さん
- 3 交通安全宣言を述べる鎌田政幸さんと川原麻由子さん
- 4 友人と一緒にスマートフォンで自撮り
- 5 混声合唱団グリーングラスによる合唱の披露
- 6 真剣な面持ちで式に臨む新成人たち
- 7 成人の誓いを述べる三浦佑耶さんと倉内羽南さん
- 8 旧友が集まり記念撮影



4



7



6



8



写真左から山谷朱嶺さん、金野日南さん、小杉山遥月さん、森田実里さん

全道中学校かべ新聞コンクール 標茶中学校3年生制作「^{むこう}夢煌」が大賞受賞

標茶中学校3年生の森田実里さん、小杉山遥月さん、金野日南さん、山谷朱嶺さんが制作したかべ新聞「夢煌」が、第15回全道中学校かべ新聞コンクールにて、3年生の部大賞に選ばれました。

夢煌は自分たちにとって身近な「標茶町」をテーマに、運営見直しの話が浮上しているJR釧網線の協議の行方や人口減少などの問題、「なぜ標茶町に道の駅が無いのか」「なぜ毎年多くの実業団が標茶町で合宿するのか」など、日常で気になる疑問についての記事を取り上げられています。

4人はかべ新聞を制作するため、役場や駅などの関係者へ取材を行い、生徒全員へアンケート調査を実施し、その結果から感じたことなどを記事にしました。かべ新聞は全て手書きで作られ、レイアウトも読みやすいように落ち着いた色でまとめるなど、工夫されています。制作にあたり、小杉山さんは「部活が忙しくて、編集会議になかなかメンバーが集まらず、思うように進まなくて苦労しました」、山谷さんは「調査や取材を通

し、人口減少の深刻さをあらためて知ることができました。また、問題に向き合い自分たちで解決策を考えたことで、視野を広げることができ、自分たちにとってプラスになりました」と話してくれました。

制作された新聞は、中学校かべ新聞コンクール道東大会で最優秀賞を受賞し、全道中学校かべ新聞コンクールでは応募総数180点の中から厳しい審査を通過し、見事大賞に選ばれました。

大賞を受賞したことについて、金野さんは「多くの方の協力により大賞という素晴らしい評価をいただくことができました。このかべ新聞を制作したことで標茶町の魅力を再確認することができました」、森田さんは「記事を作るため取材やアンケートをとるなど多くの方に協力を得ながら作成しました。ぜひ多くの方に読んで欲しいです」と笑顔で答えてくれました。

制作されたかべ新聞は今後、中学校や役場、開発センター、図書館での展示が予定されています。

夢煌

中茶標 第三学年



どうなる釧網線

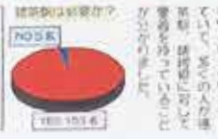


存続か?

「地域の足」の未来は

廃止か?

釧網線は、地域の足として、長年、市民の生活を支えてきた。しかし、近年、利用客の減少が続いている。このままでは、存続が危ぶまれている。一方、廃止案も出ている。果たして、この線は、どうなるのか。その未来は、どうなるのか。その未来は、どうなるのか。



釧網線は、地域の足として、長年、市民の生活を支えてきた。しかし、近年、利用客の減少が続いている。このままでは、存続が危ぶまれている。一方、廃止案も出ている。果たして、この線は、どうなるのか。その未来は、どうなるのか。その未来は、どうなるのか。

協議の行方に注目

釧網線の存続と廃止の協議が、現在、進められている。この協議の行方に、市民は注目している。協議の結果は、地域の未来を左右する重要な要素となる。市民は、協議の進捗を注視し、意見を述べていく必要がある。

主張

義足の見方

義足の存在は、地域の歴史と文化を象徴している。しかし、近年、義足の利用者が減少している。これは、地域の衰退を示している。義足の見方を、改めて見直さなければならない。義足の存在を、誇りに感じ、大切に守っていく必要がある。

JRの方針

JRは、釧網線の存続と廃止の協議を進めている。JRの方針は、利用客の減少と維持コストの高さを理由に、廃止を主張している。しかし、地域の足としての役割を重視し、存続を主張する声も強い。JRは、地域の意見を十分に聴き、適切な判断を下さなければならない。

STOP人口減少

住みよい街に

人口減少は、地域の未来を脅かしている。住みよい街を実現するためには、人口減少を止める必要がある。住みよい街とは、安全で安心な環境、充実した生活インフラ、そしてコミュニティの絆が強い街のこと。住みよい街を実現するために、地域全体で取り組んでいく必要がある。

ハイヤーは

ハイヤーは、地域の足としての役割を果たしている。しかし、近年、ハイヤーの利用者が減少している。これは、地域の衰退を示している。ハイヤーの見方を、改めて見直さなければならない。ハイヤーの存在を、誇りに感じ、大切に守っていく必要がある。



バス会社は

バス会社は、地域の足としての役割を果たしている。しかし、近年、バス会社の利用者が減少している。これは、地域の衰退を示している。バス会社の見方を、改めて見直さなければならない。バス会社の存在を、誇りに感じ、大切に守っていく必要がある。

これから

これから、地域の未来をどうしていくか。その未来は、市民の手にかかっている。地域の足としての役割を果たすために、市民は、積極的に意見を述べていく必要がある。地域の未来を、共に築いていく必要がある。

町おこしの起爆剤

町おこしの起爆剤として、地域の足が注目されている。地域の足を、積極的に活用し、町おこしを進めていく必要がある。地域の足を、誇りに感じ、大切に守っていく必要がある。

標茶町の「道の駅」を!

標茶町の「道の駅」を、積極的に活用し、町おこしを進めていく必要がある。道の駅は、地域の足を、積極的に活用し、町おこしを進めていく必要がある。道の駅を、誇りに感じ、大切に守っていく必要がある。

CONGRATULATIONS!!

標茶高校 全道準V

標茶高校は、全道準Vを達成した。これは、地域の誇りである。標茶高校の活躍は、地域の未来を明るく照らす。標茶高校の活躍を、誇りに感じ、大切に守っていく必要がある。

留たたかう力を

留たたかう力を、積極的に活用し、町おこしを進めていく必要がある。留たたかう力を、誇りに感じ、大切に守っていく必要がある。

町おこしの起爆剤

町おこしの起爆剤として、地域の足が注目されている。地域の足を、積極的に活用し、町おこしを進めていく必要がある。地域の足を、誇りに感じ、大切に守っていく必要がある。



標茶町の「道の駅」を!

標茶町の「道の駅」を、積極的に活用し、町おこしを進めていく必要がある。道の駅は、地域の足を、積極的に活用し、町おこしを進めていく必要がある。道の駅を、誇りに感じ、大切に守っていく必要がある。

留たたかう力を

留たたかう力を、積極的に活用し、町おこしを進めていく必要がある。留たたかう力を、誇りに感じ、大切に守っていく必要がある。

留たたかう力を

留たたかう力を、積極的に活用し、町おこしを進めていく必要がある。留たたかう力を、誇りに感じ、大切に守っていく必要がある。

鳥インフルエンザに関する情報

高病原性鳥インフルエンザについて

- 鳥インフルエンザは、ウイルスを持っている野鳥やそのふんに触れた野生動物、人、物を介して、ニワトリやアイガモなどに感染します。
- 鳥インフルエンザウイルスは、野鳥観察などの通常の接し方では、人に感染しないと考えられています。正しい情報に基づいた、冷静な行動をお願いします。
- 国内では、鶏肉や鶏卵を食べることで、人が鳥インフルエンザに感染した事例は報告されていません。また、感染した鶏肉が市場に出回ることはありません。

野鳥との接し方についてのお願い

- 衰弱または死亡した野鳥には、素手で触らないでください。そのような野鳥を発見した場合は、下記係まで連絡してください。
- 日常生活で、野鳥を含む野生動物の排せつ物などを触った後は、手洗いとうがいをすれば、過度に心配する必要はありません。
- 野鳥のふんが靴の裏や車両に付くことで、鳥インフルエンザウイルスがほかの地域へ運ばれる恐れがあります。野鳥には近づきすぎないようにしてください。
- 特に、靴でふんを踏まないよう十分注意しながら、必要に応じて、アルコール、逆性せっけん、塩素系消毒薬などで、消毒を行ってください。
- 不必要に野鳥を追い立てたり、捕まえようとすることは避けてください。

環境省や北海道では、ホームページで高病原性鳥インフルエンザに関するさまざまな情報を提供しています

問い合わせ

- 高病原性鳥インフルエンザに関すること／役場農林課畜産係（①番窓口☎485-2111内線244）
- 野鳥との接し方に関すること／役場農林課林政係（①番窓口☎485-2111内線246）



大型コインランドリー

洗濯物を入れてボタンを押したら、あとは待つだけ!!

乾燥 ¥100 1.4kg 10分

ダニ・花粉 ハウスダスト 撃退!!

●家庭用洗濯機に入らない大物が洗える ●羽毛布団・こたつ布団

●一般衣類まとめ洗い ●くつ専用洗濯機完備 ●キッズスペースあります

●カーテン・ソファカバー他

★年中無休

早朝6時から深夜12時まで営業

ランドリーハウス コットン 住所：標茶町旭1丁目1-2 電話：485-1616

釧路湿原エゾシカ 管理報告会

釧路湿原国立公園は、特別天然記念物タンチョウや希少な植物が群生・生息しており、本町の観光スポットの一つとなっています。

現在、釧路湿原内では全道でも喫緊の課題であるエゾシカの食害が発生しており、動植物への影響が懸念されています。釧路湿原はエゾシカの越冬地でもあることから、対策や管理を進めなければ周辺地域への被害増加に繋がりがねない状況です。

深刻化するこうした課題に対して、平成26年から酪農学園大学をはじめとする各関係機関により、エゾシカの個体数減少に向けた戦略づくりや、管理のための調査・研究が行われてきました。

これらの取り組みについて、次の日程で報告会を開催します。参加を希望する方は下記係まで申し込みください。

- 日時／2月16日(木)、午後1時～
- 場所／開発センター
- 申込期限／2月13日(月)
- 申し込み・問い合わせ／
役場農林課林政係 (17番窓口
☎485-2111内線247)

変わりました！ 農業委員会 制度

農業委員会等に関する法律が一部改正され、平成28年4月1日から施行されました。

これまで農業委員は農業者による選挙により選出されていましたが、今後は次のとおり変更となりました。

公選制から地域推薦・公募へ

これまで農業委員の選出は、公職選挙法に基づき選挙により選出されていましたが、今後は町長が議会の同意を得て任命する方法へ変更になりました。農業委員候補者は地域や農業団体から推薦することができ、公募も行いま

す。推薦と公募の結果は公表が義務付けられています。

認定農業者を過半数に、利害関係者以外も

区域内に認定農業者が少ない場合を除いて、農業委員の過半数は認定農業者であることが求められています。(認定農業者である個人、認定農業者である法人の業務を執行する役員など) また、農業者以外で中立な立場から公平な判断をすることができると、1人以上選出しなければなりません。

女性や青年を登用

農業委員の年齢・性別に著しい偏りが生じないよう、女性や青年の積極的な選出に配慮することが求められています。

推薦・公募について

推薦や公募の募集期間は3月1日(水)から31日(金)まで

となります。応募要領などは、広報しべちや3月号と町ホームページ(アドレスは24ページ参照)でお知らせします。

Q & A

Q1 農業委員の定数は何人ですか？

A1 本町の農業委員定数は16人です。

Q2 農地が無くても農業委員に推薦・応募ができますか？

A2 法律では「破産手続き開始の決定を受けて復権を得ない者」と「禁錮以上の刑に処せられ、その執行を終わるまで又はその執行を受けることがなくなるまでの者」は農業委員になれないと規定されています。これに当てはまらない方であれば推薦や応募が可能です。

Q3 農業委員の任期は何年ですか？

A3 次期農業委員の任期は平成29年7月20日から平成32年7月19日までの3年間です。

Q4 農業委員はどのような仕事をしますか？

A4 農地法などに基づく農地の売買・賃貸借などの権利申請の審査や農地を農地以外にする場合の転用審査、農業担い手への農地集積・集約化、耕作放棄地の発生防止、新規参入の促進に積極的に取り組んでいくことが制度的に位置づけられています。具体的には、申請に基づく現地調査、農地利用あっせん申し出に係る調整

会議や月1回開催する農業委員会総会への参加、農業者年金などの加入推進事務などがあります。

Q5 農業委員の報酬は？

A5 平成29年2月1日現在、農業委員の報酬は会長が月額6万1千円、委員は月額5万円となっています。自家用車を公務で使用する場合も多く、走行距離に応じて費用弁償も支給されます。

■問い合わせ／農業委員会振興係 (18番窓口 ☎485-2111内線171)

従業員募集

旅立ちの時研ぎ澄まされた空気を胸に
世界へ羽ばたく若者たち
あなたは何を残しますか？
開拓者の残した畑で
未来への希望を育てて見ませんか？

休日&連休・短期アルバイト歓迎

苗畑作業・男女共若干名
勤務地…標茶町ルランor弟子屈町屈斜路

詳しくはお問い合わせください

(有)谷口種苗農園

☎485-2310 (担当：中川)



1/1

初日の出に願いを

標茶町観光協会（佐藤紀寿会長）主催の「2017年初日の出を見る会」が多和平特設会場で行われ、約400人が来場しました。会場では温かいしべちゃん牛乳が振舞われたほか、育成牧場のヒツジの毛をあしらった記念品や受験生向けにSL冬の湿原号の運行時に滑り止めとして使用されている砂が無料で配布されました。初日の出が現れると、来場者は手を合わせたり、記念撮影するなど会場はにぎわいました。



1/5

標茶消防出初式が行われました

標茶駅前通りにおいて標茶消防職員・団員ら103人が参加して、平成29年標茶消防出初式が行われました。消防団員と消防車両13台による整然とした分列行進が行われたほか、熊牛まとい組によるまとい振りとはしご乗りが披露され、訪れた観客を魅了しました。



1/6

新年を祝いました

平成29年標茶町新年交礼会がコンベンションホールういずで行われ、町、商工会、農業団体などの代表者をはじめ町民ら約80人が参加し、新しい年の町の発展を願いました。



12/18

食の大切さと感謝の気持ちを忘れずに

標茶町文化講演会（同実行委員主催）が、コンベンションホールういずで行われ、演劇ユニットTEAM NACSのリーダー森崎博之さんが「生きることは食べること」と題し講演を行いました。講演で森崎さんは、北海道産食材の魅力や食の大切さについてユーモアを交えながら説明しました。



12/20

犯罪被害防止を呼びかけました

標茶町防犯協会（鏡谷隆之会長）が歳末特別警戒啓発を行いました。この活動は、年末を迎えるにあたり、犯罪の発生防止を目的に行われています。この日は同協会や弟子屈警察署の関係者らが参加し、駅前の商店を訪問し、啓発品の配布と、詐欺や事務所荒らしなどの注意を呼びかけました。



賀東 正和さん写真提供

ピカチュウの雪像ができたよ～

賀東正和さん宅（川上9丁目7番地）の庭に人気キャラクター「ピカチュウ」の雪像が完成しました。雪像は2月上旬頃まで午後5～10時の間ライトアップされます。自由に観覧できますので、ぜひお越しください。

※観覧する際は事故や怪我に注意してください。

活躍が期待されます

12/22



標茶中学校卓球部は、釧路地区中体連卓球大会新人戦（平成28年10月8日）にて女子団体が優勝し、北海道中学選抜卓球大会（平成28年12月27～28日）へ出場を決め、その報告に役場を訪れました。キャプテンの三本夢叶さん（2年）は「一球入魂をモットーに悔いの残らないよう全力を出しきりたい」と抱負を語りました。

12/28



標茶中学校バドミントン部の菅原凜さん（2年、写真右）と豊田菜央さん（2年、写真左）が釧路根室地区予選大会（平成28年12月3日）にて、ダブルスの部で好成績を収め、北海道中学生新人バドミントン競技選手権大会へ出場を決め、その報告に役場を訪れました。菅原さんは「支えてくれた方のためにも全力で頑張りたい」、豊田さんは「釧路地区代表として、全力でプレーしたい」と意気込みを語りました。



1/10

特殊詐欺に気をつけて

弟子屈警察署（佐藤隆幸署長）と標茶町防犯協会（鏡谷隆之会長）は「110番の日」に合わせて街頭啓発を行いました。この日、神谷桃菜さん（標茶小2年）が標茶駐在所の1日所長として駅前の商店を訪問し、啓発品の配布と特殊詐欺の注意を呼びかけました。



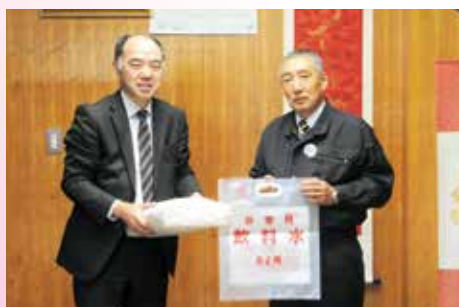
1/12

上手に撮れるかな

磯分内小学校で「子ども朝活」事業が行われました。この事業は児童が休み期間中規則正しい生活を維持できるようにサポートすることを目的に昨年の夏休みから実施されています。この日は磯分内在住で写真家の小林義明さんが講師として「写真の撮り方」講座が行われ、児童20人が参加しました。児童らは、写真の構図や露出の設定などの説明を受けた後、モデルとカメラマンを交代しながら写真を撮り合うなど楽しみながら撮影方法を学びました。同事業は14日まで行われ、ALTによる英語学習やかなる教室、親子料理教室なども行われました。

ありがとうございます

12/19



釧路新聞社（星匠社長、写真左）は創刊70周年を記念して、町へ非常用飲料水袋を寄贈してくださいました。

12/15



雪印メグミルク磯分内工場（北川俊幸工場長）は磯分内すみれ保育園の園児へクリスマスケーキを寄贈してくださいました。

新入学おめでとうございます

平成22年4月2日から平成23年4月1日までに生まれたお子さんが、新1年生として町内の各学校に入学します。

(敬称略、承諾された方のみ掲載)

常盤

秋田 萌花^{もえか}ちゃん (直樹)
安藤 さくら^{あや}ちゃん (利昭)
泉谷 明^{あき}くん (耕平)
一ノ戸 翔夜^{しょうや}くん (岳也)
伊藤 祥馬^{しょうま}くん (直樹)
大和田 倉史^{そうし}くん (貴行)
高橋 莉緒^{りお}ちゃん (隼人)
山田 克^{かつ}くん (聡)

川上

伊藤 樂^{がく}くん (宏)
大倉 幸拓^{ゆきひろ}くん (敏幸)
小杉 山紫久^{しずく}くん (有生)
渡辺 翔斗^{しょうと}くん (篤了)

川上公住

橋本 煌世^{こうせい}くん (清人)

開運

石川 結梨^{ゆり}ちゃん (淳)
佐々木 結衣^{ゆい}ちゃん (亮太)
高原 一花^{いちか}ちゃん (梢)
只野 水紀^{みずき}くん (茂仁)
藤田 雅也^{まさや}くん (政彦)
馬淵 凜々花^{りりか}ちゃん (裕介)

旭

小野 永翔^{えいと}くん (哲朗)
菊地 珠羽^{すみほ}ちゃん (寛)
是枝のどか^{いさえ}ちゃん (耕平)
佐藤 彩夢^{あむ}ちゃん (直幸)

常陸 楓詩^{ふうた}くん (拓也)

平松 えりな^{へい}ちゃん (一志)

三輪 隼大^{しゅんた}くん (学)

富士

木下 隆清^{りゅうせい}くん (徹)

外崎 虎太郎^{こたろう}くん (祐太)

桜

吉田 剛^{ごう}くん (悟志)

類瀬 彩寧^{あやね}ちゃん (雄司)

桜公住

麻野 魁斗^{かいと}くん (猛)

奥山 真斗^{まこと}くん (あゆみ)

菅野 大希^{たいき}くん (健一)

佐藤 虎瑠^{たける}くん (洋平)

柴田 凜^{りん}ちゃん (充)

高田 颯汰^{そうた}くん (由佳)

平和

大石 美由紀^{みゆき}ちゃん (修)

高橋 百叶^{ももか}ちゃん (行)

原田 悠暉^{ゆうき}くん (和明)

麻生

市川 騎竜^{きりゅう}くん (枝穂)

長野 壮真^{そうま}くん (大介)

橋本 来冬^{らいと}くん (路江)

山本 若菜^{わかな}ちゃん (史明)

南標茶

佐藤 夕奈^{ゆな}ちゃん (正裕)

佐藤 月奈^{るな}ちゃん (正裕)

磯分内

追久保 咲英^{さえ}ちゃん (健)

川口 大和^{やまと}くん (綾香)

早坂 史弥^{ふみや}くん (美保子)

森田 真央^{まお}ちゃん (泰彦)

虹別

石井 和花^{わか}ちゃん (淳)

今橋 凜^{りん}ちゃん (義貴)

尾亦 音皇^{ねお}くん (奈都希)

小茄子 川ひなた^{ひなた}ちゃん (学)

小茄子 川りおな^{りおな}ちゃん (聡)

小端 樹^{いつき}くん (直樹)

末柄 大空^{そうら}くん (和也)

八重樫 大介^{だいすけ}くん (薫)

茶安別

門田 柊哉^{しゅうや}くん (佳美)

佐藤 乃依^{のい}ちゃん (敬介)

類瀬 清斗^{きよと}くん (正幸)

塘路

大勝 瑛斗^{えいと}くん (聡)

鷺見 元春^{もとはる}くん (祐将)

オソツベツ

澁谷 泰尊^{たいそん}くん (健史郎)

沼幌

雑賀 陸斗^{りくと}くん (重行)

※氏名に誤記や脱落、また、住所など異動がある場合は、教育委員会管理課学校教育係 (☎485-2111内線285) まで連絡してください。

図1 機能性食品の表示例



機能性表示食品とは？



皆さんは食品を購入する際に、賞味期限や消費期限、原材料名、添加物など、包装やパッケージに表示されている食品表示を参考にしていると思います。これらの表示は、今まで3つの法律によって定められていました。しかし、より分かりやすい制度にするため規定を統合し、平成27年4月1日に「食品表示法」が

施行されました。新しい法律になったことで、栄養成分表示の義務化やアレルギー表示の仕方、機能性表示食品の新設といった点が大きく変わりました。実際の商品はすぐ新しい表示になるわけではなく、一定の猶予期間（生鮮食品は平成28年9月30日まで、加工食品・添加物は平成32年3月31日まで）の間に順次切

り替わります。

中でも新設された機能性表示食品とは、健康の維持増進に役立つことが期待できるといふ、機能性を表示できる食品のことです。これにより消費者の皆さんが正しい情報を得て、商品を選択できるようになりました。すでになじみのある「特定保健用食品（トクホ）」とは異なり、専用のマークなどはなく、図1のように表示されています。ほかにも1日に摂取する目安の量や、その量を摂取することで、機能に関わる栄養成分をどのくらい摂取できるかなどが表示されています。機能性の表示としては「内臓脂肪を減らす」「脂肪の吸収を抑える」などがありますが、たくさん摂取すれば多くの効果が期待できるというものではありません。十分な睡眠と運動に加え、バランスの良い食事を基本に、機能性表示食品を上手に活用し、健康的な体をつくりましょう。

■問い合わせ／ふれあい交流センター健康推進係（☎485-11000）

飲んで美味しい牛乳をさらに美味しく食べてもらいたい！

牛乳を食べよう！

～食パンで作るかんたんケーキ～



J-milkホームページより提供



今月のレシピ チョコバナナのケーキ風アイスクリーム添え

作り方

- ①板チョコレートは食パンの大きさに合わせ半分に割る。バナナは3mmの斜め薄切りにする。
- ②小鍋にAを入れて弱火にかけ、木ベラで混ぜながら練る。全体が混ざったら、牛乳を少しずつ加えて溶き伸ばし、火を止める。
- ③バットに移し、冷めたら溶き卵を加え混ぜる。食パンを入れて、上下を返して全体を浸す。
- ④パンの幅の3倍のアルミホイルを用意し、表面（片面）にバターを薄く塗る。
③の食パンを1枚置き、バナナ、チョコレートを順に重ね、一番上にパンを置き、アルミホイルできっちり包む。
- ⑤オーブントースターに入れて、まず12分焼く。アルミホイルの上の部分を開き、さらに5分焼く。粗熱がとれたら冷蔵庫に10分ほど入れ、4等分に切る。
- ⑥皿に盛り、粉砂糖を茶こしで振りかけ、アイスクリームを乗せて飾り用のバナナを添える。

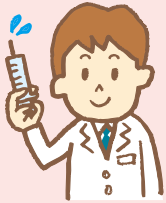
材料（4人分）

- 板チョコレート (70～80g) …… 1枚
 バナナ …… 1本
- A**
- ココア …… 大さじ1
 - 砂糖 …… 大さじ1
 - 水 …… 大さじ1
 - 牛乳 …… 200ml
 - 卵 …… 1個
 - 食パン（8枚切り） …… 3枚
 - バター …… 約小さじ1
 - 粉砂糖 …… 適量
 - アイスクリーム …… 120ml
 - バナナ（飾り用） …… 適量

高齢者肺炎球菌ワクチンのお知らせ

平成28年度の対象の方は3月31日(金)までの接種となります。今まで肺炎球菌ワクチンを受けたことがなく、接種を希望する方は、お早めに申し込みください。

平成28年度の 対象者



65歳	昭和26年4月2日生	～	昭和27年4月1日生
70歳	昭和21年4月2日生	～	昭和22年4月1日生
75歳	昭和16年4月2日生	～	昭和17年4月1日生
80歳	昭和11年4月2日生	～	昭和12年4月1日生
85歳	昭和6年4月2日生	～	昭和7年4月1日生
90歳	大正15年4月2日生	～	昭和2年4月1日生
95歳	大正10年4月2日生	～	大正11年4月1日生
100歳	大正5年4月2日生	～	大正6年4月1日生

※60～65歳未満のうち、心臓、腎臓、呼吸器、免疫機能に障がい有する方で、身体障害者手帳1級程度の方も対象になります。

■実施医療機関／町立病院

■自己負担額／3,000円（町民税非課税世帯および生活保護世帯は無料）

■申し込み・問い合わせ／ふれあい交流センター健康推進係（☎485-1000）

※完全予約制です。日にちに余裕をもって申し込みください。

平成29年度の総合住民健診および国保ドックの申し込みが始まります。次のいずれかに該当する方には、個別に「総合住民健診申込書」を送付します。

- 平成28年12月末時点で標茶町国民健康保険に加入している方で、平成29年度に40歳以上75歳未満となる方（特定健診の対象となる方）
- 平成28年度総合住民健診を受診した方

※申込書が送付されていない方は、広報しべちや折り込みチラシで確認の上、電話で申し込みください。

■申し込み・問い合わせ／ふれあい交流センター健康推進係（☎485-1000）

平成29年度 総合住民健診・ 国保ドックの お知らせ



猫の飼い方について のお願い



猫の野外飼育に関する苦情が多く寄せられています。猫はその習性から、畑や花壇などの柔らかい土を掘り起こして用便をしたり、ごみをあさったり、繁殖期に鳴き続けたりと、近隣住民に迷惑をかけることがあります。猫を飼っている方は、次の点に注意しましょう。

▼猫を飼っている方へ

- 交通事故や感染症防止、近隣住民へ迷惑をかけないよう、猫を外に出さず室内で飼うよう努めましょう。
- トイレは家の中でするようにしつけましょう。
- 猫に名札などをつけて世話をしていることを明らかにし、飼い主としての責任を果たしましょう。
- 猫を無責任に増やさないように注意しましょう。子猫は生まれてから半年で子ど

もが産めるようになるので、避妊・去勢をせずに外に出すと、繁殖してどんどん増えてしまいます。また、雄猫は去勢するとおとなしくなる、外に出たがらなくなる、縄張りに尿をしなくなるなど良い点もあります。

▼野良猫に餌を与えている方へ

- 野良猫は野生動物と同じ扱いです。絶対に餌を与えないようにしてください。
- かわいそうだからと餌を与え続けると、周辺の野良猫も呼び集めて繁殖し、さらに野良猫が増えることとなります。増やさないことが何より大切です。
- 民法では野良猫に餌を与えている人も飼い主とみなされ、その責任を問われる場合があります。
- 猫は餌だけでは幸せにはなれません。「自分が飼い主」という自覚を持ち、ふん尿や毛の始末、繁殖管理、けがや病気の際に治療を受けさせるなど、生涯世話を続ける必要があります。

■問い合わせ／役場住民課環境衛生係（1階③番窓口）
☎485-2111 内線126

国民年金のお知らせ

前納割引制度

国民年金保険料を前納すると割引があります。

・現金払い前納

6カ月分を現金払いで前納すると97,560円の保険料が96,770円となり、**790円の割引**となります(平成28年度現在)。1年分や6カ月分だけではなく、任意の月から年度末までの分を前納することも可能です。この場合、専用の納付書が必要となりますので、年金事務所までお問い合わせください。

・口座振替前納

口座振替による前納には以下の種類があります。



■平成28年度の振替方法別割引額

前納の種類		申込締切	1回当たりの納付額	割引額	2年分に換算した割引額
2年前納	4月～翌々年3月分	2月末日	377,310円	15,690円	15,690円
1年前納	4月～翌年3月分	2月末日	191,030円	4,090円	8,180円
6カ月前納	4～9月分	2月末日	96,450円	1,110円	4,440円
	10月～翌年3月分	8月末日			
当月末振替(早割)	—	—	16,210円	50円	1,200円

※当月末振替は、本来の納付期限よりも1カ月早く口座振替する方法です。

※平成29年度の割引額は2月上旬に決定する予定です。

■問い合わせ／役場住民課年金保険係（1階②番窓口☎485-2111内線125）
 釧路年金事務所国民年金課（☎0154-22-5810）

健康づくり 講習会のお知らせ

標茶町保健推進委員会では、下記の通り健康づくり講習会を企画しました。今回のテーマは「笑いヨガ」。**笑うことは免疫力アップ、ストレス解消など体にも心にも良い影響を与えます。**笑いの体操を日常に取り入れて、毎日笑って健康で過ごしましょう！

「笑って元気!! 笑いヨガ」～笑う体操とヨガの呼吸法を組み合わせた運動法～

■講師／別海笑いヨガクラブ・ベリーの皆さん

■日時／2月14日(火)、午後1時～2時30分(受け付けは午後0時30分から)

■場所／ふれあい交流センター

■持ち物／水分補給用ドリンク、上靴

※動きやすい服装でお越しください。

※申し込み不要。

■問い合わせ／ふれあい交流センター健康推進係（☎485-1000）



献血にご協力
ください。

血液が不足しています。献血をした方には、後日、血液センターから血液検査結果が送られますので、健康チェックにお役立てください。

■献血実施日
2月27日(月)

■場所・時間

・役場前：

午前10時～正午

・農業協同組合前：

午後1時30分～3時

・開発センター前：

午後3時30分～4時30分

※400ml献血は体重50kg以上の男性17歳以上、女性18歳以上からできます。



長寿88歳
おめでとうございます
《平成28年6・11月該当》
掲載に同意いただいた方のみ掲載しています。

高橋 年夫さん
(開運)



黄川ユキ子さん
(開運)



下平 均さん
(虹別)



葛西 明さん
(久著呂)



西山 キミさん
(オソツベツ)



内容

パソコンで動画を見ていたら、突然、警告音が鳴り出し、止まらなくなりました。パニック状態になり、画面に表示されていた連絡先に電話してしまった。電話の相手が1万円ほど払えば音を消してくれる

生活豆知識
ウェブサイト閲覧中の偽警告音にだまされないで



と言うので、仕方なくお願いし、クレジットカード番号を教えた。相手の指示に従いパソコンを操作した後、遠隔操作により警告音と画面は消えたが、不審である。

(60歳代 男性)

ひとことアドバイス

- ・パソコンでサイトの閲覧中に、突然、警告音が鳴り出し「ウイルスに感染した」などという警告表示が表れたまま消えず、画面上の電話番号に連絡させるように仕向ける事例が報告されています。音や画面表示が出て、とにかく慌てず、落ち着くことが大切です。
- ・画面の連絡先に電話をする「警告音や画面を消すため」とウイルス対策ソフトなどをインストールさせら

れ、料金を請求されることがあります。決して画面の連絡先に、電話をしてはいけません。

- ・警告音や画面を消す方法については、独立行政法人情報処理推進機構（IPA）のホームページが参考になります。
- ・「おかしい」「困ったな」と思ったときは、1人で悩まずお気軽に左記相談窓口へ問い合わせください。

■相談窓口

- ・役場企画財政課商工労働係 (2階⑩番窓口 ☎485-2111内線251)
- ・釧路市消費生活センター (☎0154-2413000)
- ・消費者ホットライン (☎1188)

**平成28年新潟県糸魚川市
大規模火災義援金のお知らせ**

日本赤十字社では新潟県糸魚川市大規模火災義援金の受け付けを開始しています。皆様のご協力をお願いします。

- 募集期間 / 3月31日(金)まで
- 協力方法 / 役場保健福祉課社会福祉係に持参するか、下記口座へ振り込みしてください。

・金融機関

三井住友銀行	すずらん支店	普通預金	2787537
三菱東京UFJ銀行	やまびこ支店	普通預金	2105528
みずほ銀行	クヌギ支店	普通預金	0620332

・口座名義「日本赤十字社」

※金融機関によっては、振込手数料がかかる場合があります。

- 問い合わせ / 日本赤十字社北海道支部標茶町分区事務局 役場保健福祉課社会福祉係 (1階④番窓口 ☎485-2111内線133)

町立病院からのお知らせ

標茶町立病院 電話 485-2135

URL <http://www.town.shibecha.hokkaido.jp/hospital/>

受付診療時間 受付時間／午前の部…午前8時45分～11時 午後の部…午後1時～3時45分
 診療時間／午前9時～午後4時45分

内科 ●毎週火曜日・水曜日は、午後休診となります。(木曜日・金曜日の午後1～2時は、病棟回診のため診察をお待ちいただいております)

外科 ●北大医学部消化器外科Ⅰから1週間または2週間単位で出張医師が担当します。
 ●毎週金曜日の受付時間は、午後3時30分までとなります。

産婦人科 ●町立中標津病院から島野敏司医師が担当します。

●診療日／週2回(月曜日の午後・金曜日の午前)

●受付時間／月曜日…午後1時～3時30分 金曜日…午前8時45分～11時

●予約制となっています。受診日の5日前までに来院時または電話で予約してください。

※予約がなくても受け付けますが、予約の方を優先します。(救急患者を除く)

リハビリテーション科 ●予約制となっています。新患の方は、医師の診察後に受診日時を予約します。

小児科 ●旭川医大小児科から出張医師が担当します。

●平成28年10月から平成29年3月まで毎月の診療日数が1日増えています。

☆2月の小児科診療受付時間／

	一般診療		予防接種(事前予約が必要です)	
	午前の部	午後の部	13:00～13:30	14:45～15:45
	8:45～11:00	13:00～14:00		
7日(火)	●	●	休診	●
8日(水)	●	●	休診	休診
14日(火)	●	休診	●	休診
21日(火)	●	●	休診	●
22日(水)	●	●	休診	休診
28日(火)	●	休診	●	休診

【予防接種】

《小児科／定期接種》 ●麻しん風しん混合・BCG・ヒブ・小児用肺炎球菌・四種混合・B型肝炎・日本脳炎・水痘の接種希望者は、小児科診療日の午前11時までに病院へ電話連絡してください。(ワクチンの準備の都合上、お願いします)

●BCG以外の予防接種は、同時接種が可能です。同時接種の詳細は、病院へ問い合わせください。

《18～20歳未満の日本脳炎》 ●対象の方で接種を希望する方は、1回目の接種はふれあい交流センターへ、2回目以降の接種は町立病院にそれぞれ1週間前までに申し込みください。

《子宮頸がん》 ●定期接種(中学1年～高校1年対象)は、5日前までに病院へ電話連絡してください。

●定期接種・任意接種ともに、産婦人科での診療となりますので、上記日程を参照してください。

《任意接種》 ●おたふくかぜ、定期接種以外の水痘・65歳以上の肺炎球菌・小児用肺炎球菌・子宮頸がん・麻しん・風しん・麻しん風しん混合は予約が必要となりますので、総合受付窓口または電話で申し込みください。

●インフルエンザの新規申し込み受け付けは、1月18日(水)で終了しました。

※定期の予防接種についての詳細は、ふれあい交流センター健康推進係(☎485-1000)へ問い合わせください。

【看護部より】「風邪にしては治りにくい…」と思ったら、マイコプラズマ肺炎の可能性が考えられます。これはマイコプラズマという菌が肺に感染して起こる病気で、長引くせきと発熱が特徴です。マイコプラズマ肺炎にはインフルエンザのように明確な出席・出勤停止期間は設けられていませんが、症状が良くなってもほかの人への感染を引き起こす可能性は残っていますので、マスクを着用するようにしましょう。町立病院では咽頭からのぬぐい液で簡単に検査・診断ができますので、早めの受診をお勧めします。

＝お願い＝ 町立病院は、救急指定病院として24時間体制で診療を行っていますが、医師の負担軽減のためにも、緊急に診断・治療が必要な方を除き、通常時間帯の受診をお願いします。

標茶高校卒業生の皆さんへ

標茶高校同窓会総会・懇親会のお知らせ

標茶高校は今年度70周年を迎えました。皆さん方には、全道高等学校駅伝競争大会のお手伝いをはじめ、さまざまな場面でご協力をいただき感謝申し上げます。

毎年恒例の標茶高校同窓会総会・懇親会を下記のとおり開催します。昨年は多くの卒業生が参加し、昔を懐かしんだり、現在の標茶高校生徒の活躍を喜んだり、話が弾み大変盛り上がりました。

標茶高校の卒業生ならどなたでも参加できます。多くの方の参加をお待ちしています。

■日時／2月24日(金)、午後6時30分～

■場所／藤花温泉ホテル

■会費／2,000円

■申込期限／2月14日(火)

■申し込み・問い合わせ／標茶高等学校同窓会事務局 菊地、根本 (☎485-2049)



昨年の懇親会の様子

図書館だより

☎485-2300

■開館時間■

火～木曜日：午前10時～午後6時
金曜日：午前10時～午後9時
土・日曜日：午前10時～午後4時
休館日：月曜日・祝日

13人のアーティスト 「映画」を描く

■期間／2月4日(土)～19日(日)

■場所／図書館

中虹別にある手づくりクレヨン工房「Tuna-Kai (トナカイ)」をご存知ですか？

石油を一切使わない、草木や土など天然素材によって作られたクレヨンです。

このクレヨンを使い、13人のアーティストが「映画」をテーマに描いた絵を図書館にて展示します。

自然界だけにある色だけで描かれた、アートの世界をご覧ください。



しべちや写真館

撮影／戦後(昭和30年中頃か?)
場所／標茶町
所蔵／郷土館

「牛乳輸送を担う馬たち」

積雪の目立つ冬の道路にて、そりを引いた馬たちに牛乳輸送缶を積んでいる様子が写されています。

開拓時代より続いた馬力輸送は、昭和30年代後半から徐々にトラック輸送へと移り変わりました。牛乳輸送も同様で、牛乳輸送缶を運ぶための集荷台が設置され、大規模輸送が始まります。輸送が高速安定化すると、町内各地にあった集乳所は役割を終え、順次閉鎖していききました。

この写真は町史編さん委員長であった石川昌男さんが所蔵していた写真で、牛乳輸送が変化する過渡期に写されたと考えられます。60年前には当たり前に見られ、今は失われた標茶の景色。町の歴史に対し深い造詣をお持ちだった、石川さんならではの歴史の一コマです。

投稿お待ちしております

掲載希望の方は、イラスト・詩・
絵画・写真ほか何でも結構ですの
で、作品に住所・氏名を記入の上、
次のところまでお寄せください。
〒088-2312 川上4丁目2番地
役場企画財政課地域振興係
「みんなの作品展コーナー」

みんなの 作品展



文芸作品

絵手紙の会



千葉 澄子さん (虹 別) の作品

川柳 (標茶川柳の会)

- 人の愛つなぎ合わせて人生図
- 曇り空パパの頭のご来光

佐藤 教子
土肥 雅典

- 二女有子と亡父が付けしは淡き春ありこ
- デイサービス厚き想いの春日かな

渡辺 芙美
加藤 たかを

短歌 (自生林短歌会)

- プレゼントひ孫だけにと車椅子
どれこれ迷う幼児売り場で
- 衿元に沁みくる凧師走中
大判シヨールに姉の温もり
- TPOP不調の兆現れて
EUとの交渉急激進む

若林 鶴代
池田 シゲノ
高取 剛

絵画投稿作品



菅野やす子さん (上多和) の作品



柳沼 直美さん (虹 別) の作品

町有バス運行管理委託 業務希望者の募集

本町に入札参加申請をして登録された運送業者などで、平成29年度における「町有バス運行管理委託業務」の受託を希望する業者は、2月24日(金)までに下記へ連絡してください。

○委託内容／茶安別・阿歴内・沼幌・オソベツ・磯分内・虹別線の全6路線および行事バス運行などの一括委託

○委託期間／4月1日～平成30年3月31日

○必要乗務員／路線バスの専任乗務員6人(大型2種免許必要)、行事バスの専任乗務員1人(大型免許必要)、専任乗務員が運行できないときの代替要員

※町有バスは無償で貸し付けます。

○問い合わせ／役場管理課車両管理係(1階⑧番窓口☎内線143)

やすらぎ園臨時職員を 募集しています

特別養護老人ホームやすらぎ園では、介護職・調理職のいずれかの職種で勤務可能な臨時職員を随時、募集しています。

募集人数、要件、待遇、提出書類などの詳細は、町ホームページ(アドレスは24ページ参照)をご覧になるか、下記へ問い合わせください。

○問い合わせ／特別養護老人ホームやすらぎ園(☎485-3501)



平成28年度初心者 ミニテニス教室

ラケットの持ち方からサーブの打ち方など、全4回の教室を通じてミニテニスの楽しさを学びます。

○日時／

・1回目 2月14日(火)、午後7時30分～8時30分

・2回目 2月18日(土)、午前10～11時

・3回目 2月21日(火)、午後7時30分～8時30分

・4回目 2月25日(土)、午前10～11時

※出席できない日があれば、申し込み時にお知らせください。

○場所／農業者トレーニングセンター

○参加対象／町内に在住または勤務・通学する中学生以上の方、町内のサークルに所属希望の方

○持ち物／運動できる服装と靴、タオル、飲料水など

※ラケット・ボールは主催者で用意します。

○参加費／無料

○定員／10人

○申込期限／2月9日(木)

○申し込み・問い合わせ／農業者トレーニングセンター(☎485-2434)

第6回標茶町 ミニテニス大会

○日時／2月26日(日)、午前9時30分(午前9時20分集合)

○場所／農業者トレーニングセンター

○参加対象／町内に在住または勤務・通学する中学生以上の方、町内のサークルに所属する方

○競技方法／日本ミニテニス協会規則によるペア変動型ダブルス戦

○参加費／無料

○申込期限／2月15日(水)

※参加申込書は下記申込先と各公民館に設置。町ホームページ(アドレスは24ページ参照)からもダウンロードできます。

○申し込み・問い合わせ／農業者トレーニングセンター(☎485-2434)

屋根からの 落雪事故防止などのお願い

毎年冬になると、沿道建物などからの落氷雪による死傷事故が多発しています。

皆さんも冬期間の生活には苦勞していると思いますが、冬期間の通行を円滑にし、事故を無くすため、次のことに注意してください。

①屋根の雪や氷、つららが道路に落ちるような建物には、落雪などによって事故が起きないように、丈夫な雪のすべり止めなどを付けるようにしてください。

②雪のすべり止めを付けても強さが足りなかったり、針金などが古くなりさび付くと壊れて落ちることもありますので、雪が多くなる前に必ず点検し、悪い所があれば早く修繕するようにしてください。

③屋根の雪や氷、つららは、気温の上昇や降雨時には特に落ちやすくなり、歩行者に危険を及ぼす恐れがありますので、早めに取り除き次のことに注意してください。

・屋根の軒下の通行はできるだけ避け、通行する時は十分注意してください。

・小さなお子さんが歩道で遊ばないように指導してください。

なお、雪下ろしなどをやる場合は、歩行者などに危険のないよう十分に注意してください。

④屋根から大量の雪が落ちた時は、すぐに事故がないかどうか点検し、歩行者の通行の支障にならないように取り除いてください。

⑤敷地内の雪を道路に出すと歩行者などは迷惑しますので、出さないようにしてください。

⑥ビルの壁や窓枠、突出看板などからの落氷雪は少量でも危険ですので、付着した雪や氷を取り除くようにしてください。

■問い合わせ／役場総務課交通防災係(2階⑨番窓口☎485-2111内線213)

町税および各使用料などの 夜間納付相談窓口の開設

本町では毎月、夜間納付相談窓口を開設しています。

今月の窓口開設日は次のとおりですので、昼間はお仕事などで納付相談が困難という方は、ご利用ください。

なお、コンビニエンスストアでも町税などの納付ができますので、夜間や休日に納付するときなどに利用してください。

町税などは、皆さんの暮らしを支えるための貴重な財源となっていますので、納税に対するさらなるご協力をお願いします。

- 日時／2月28日(火)、午後8時まで
- 場所／1階⑩番窓口
- 問い合わせ／役場税務課納税係 (☎内線155) および各担当係

平成29年度 臨時職員雇用登録受付

本町では、4月1日から臨時職員としての雇用を希望する方の登録受付を行います。登録すると平成30年3月31日までの間に必要に応じ、臨時職員として任用されます。

- 募集職種／事務、介護、保育、調理、医療、牧場作業など
- 登録資格／満64歳までの方
- 提出書類／
 - ・臨時職員雇用登録申請書（下記係に設置または町ホームページ（アドレスは24ページ参照）からダウンロード）
 - ・履歴書（上半身写真貼付）
 - ・納税確認書（町内在住者のみ、本人および配偶者）
- 申込期限／2月17日(金)
- 申し込み・問い合わせ／役場総務課職員係（2階⑬番窓口☎内線217）

納期限のお知らせ

2月27日(月)は、国民健康保険税8期の納付期限です。

町有地売り払い情報

本町では、麻生・平和地区の町有地の売り払いを行っています。

- 売り払い物件・価格／町ホームページに掲載（アドレスは24ページ参照）
- 申し込み・問い合わせ／役場管理課管財係（1階⑧番窓口☎内線141）

釧路湿原国立公園連絡協議会からのお知らせ

◎スノーシューで湿原ハイク

雪の積もった湿原と周辺の森をスノーシューで楽しめます。

- 日時／2月12日(日)、午前10時～正午

○定員／10人

○参加費／無料

- 集合・申し込み・問い合わせ／鶴居村温根内ビジターセンター (☎0154-65-2323)

◎冬の塘路湖畔散策

結氷した湖上と湖畔の林の期間限定コースをスノーシューで散策しながら冬の自然を体感します。

- 日時／2月18日(土)、午前10時～正午

○定員／10人

○参加費／無料

- 集合・申し込み・問い合わせ／塘路湖エコミュージアムセンター (☎487-3003)

広報しべちゃ 有料広告募集

○申込方法／

下記係へ申し込みください。
（原稿は原則電子データ）

○申込期間／

- ・3月号…2月6日(月)まで
- ・4月号…3月6日(月)まで

○申し込み・問い合わせ／

役場企画財政課地域振興係
（2階⑯番窓口☎内線224）

アイヌ民族の遺骨の 返還に関するお知らせ

北海道大学および札幌医科大学では、各大学が保管しているアイヌ民族のご遺骨などのうち、身元が判明したご遺骨をお返しする手続きを開始しました。

身元に関し、お心当たりのご遺族の方は、各大学の担当窓口まで問い合わせください。

また、一体のご遺骨について、複数のご遺族から返還の申し出がある場合も考えられるため、一番初めに申し出された方の手続きが行われた後も、一年間はほかの方からの返還の申し出をお受けします。（現在公開しているご遺骨などには、すでに返還の申し出がされているものもあります）

手続きや身元が判明したご遺骨などの情報は、各大学のホームページで確認するか、下記まで問い合わせください。

○問い合わせ／

- ・北海道大学アイヌ遺骨返還室 (☎0120-622-277) (<http://www.hokudai.ac.jp/news/2016/09/post-411.html>)
- ・札幌医科大学事務局総務課 (☎0120-361-115) (<http://web.sapmed.ac.jp/jp/smu-ainu.html>)

標茶町文化講演会 実行委員を募集します

標茶町文化講演会実行委員会では、平成29年度の文化講演会開催に向け、町民主体での運営を目指して講師選定の企画段階から携わっていただける実行委員を募集します。

○申込期限／2月28日(火)

- 申し込み・問い合わせ／教育委員会社会教育課社会教育係 (☎内線288)



銅住 ^{みその}美苑ちゃん
銅住 光平さん(虹 別)



釜范 ^{ゆず}柚ちゃん
釜范 拓さん(平 和)



〈平成28年12月22日撮影〉

広報しべちやに掲載した写真を データ提供します

広報しべちやで掲載された写真は、データ形式にて提供しますので、お気軽に連絡してください。

▽連絡先/役場企画財政課地域振興係
(2階⑩番窓口☎485-2111内線224)



増川 ^{まさと}雅翔くん
増川 富朗さん(虹 別)



村山 ^{さく}朔くん
村山 孝貴さん(旭)



落合 ^{ゆゆ}結々ちゃん
落合 孝仁さん(麻 生)



畑井 ^{ほずみ}穂純ちゃん
畑井 幸彦さん(旭)



〈平成28年12月22日撮影〉



平成28年火災・救急出動件数

平成28年に町内で発生した火災件数は6件で、救急件数は36件増の352件となっています。また、火災による死者、負傷者は発生しませんでした。

まだまだ寒い時季は続き、ストーブなどの暖房機器の使用も多くなると思いますが、火災・事故などが起きないように取り扱いには十分注意してください。

平成28年火災発生状況	種別	件数	焼損面積・台数	損害額(千円)
	建物	5	床面積 232㎡ 表面積 13㎡ 3a	6,753
車両	1	1台	調査中	
合計	6	床面積 232㎡ 表面積 13㎡ 3a 1台	6,753	

平成28年救急出動状況	種別	出動件数	搬送人員
	急病	170	161
	交通事故	48	47
	一般負傷	38	37
	その他	96	93
	合計	352	338

消防だより



標茶消防署 ☎485-2021

ホームページ

<http://www.town.shibecha.hokkaido.jp/~sfsma/>

単身高齢者宅防火点検に伺います

標茶消防団女性消防部では、2月13日(月)から17日(金)まで標茶市街の単身高齢者宅を訪問し、防火点検を実施します。こんろやストーブなどの火の元を点検し、安全な暮らしを祈念した、毎年恒例の防火グッズを配布しますので、ご協力をお願いします。



暮らしいきいきカレンダー 2月



(交)…ふれあい交流センター
 (児)…標茶児童館
 (幼)…標茶幼稚園

1 (水)	2 (木)	3 (金)	4 (土)			
	● マイナス5歳ヘルスアップ教室 13:30~15:00(交)	● 子育てサロン(0・1歳) 10:00~11:30(交) 14:00~15:30(交) ● パパママ教室 13:30~15:30(交)				
5 (日)	6 (月)	7 (火)	8 (水)	9 (木)	10 (金)	11 (土)
	● 健康相談 9:00~15:00(交) ● 子育てサロン(全乳幼児) 10:00~11:30(交) 14:00~15:30(交)	● マイナス5歳ヘルスアップ教室 10:00~13:00(交) ● 子育てサロン(2歳以上) 10:00~11:30(交) 14:00~15:30(交)	● 遊びの広場 10:00~11:30(児) ● 生きがいリハビリ教室「ひまわり」 13:30~15:30(交)		● 子育てサロン(0・1歳) 10:00~11:30(交) 14:00~15:30(交) ● パパママ教室 13:30~15:30(交)	
12 (日)	13 (月)	14 (火)	15 (水)	16 (木)	17 (金)	18 (土)
	● 健康相談 9:00~15:00(交) ● 子育てサロン(全乳幼児) 10:00~11:30(交) 14:00~15:30(交)	● 子育てサロン(2歳以上) 10:00~11:30(交) 14:00~15:30(交) ● 健康づくり講習会 13:00~14:30(交)	● 子育て講座 10:00~11:30(交) ● 介護者のつどい 13:30~15:30(交)	● マイナス5歳ヘルスアップ教室 13:30~15:00(交)	● 子育てサロン(0・1歳) 10:00~11:30(交) 14:00~15:30(交) ● パパママ教室 13:30~15:30(交)	
19 (日)	20 (月)	21 (火)	22 (水)	23 (木)	24 (金)	25 (土)
	● 健康相談 9:00~15:00(交) ● 子育てサロン(全乳幼児) 10:00~11:30(交) 14:00~15:30(交)	● 子育てサロン(2歳以上) 10:00~11:30(交) 14:00~15:30(交) ● 離乳食学習会 13:00~14:30(交)	● わんぱく 10:00~11:30(幼) ● 生きがいリハビリ教室「ひまわり」 13:30~15:30(交)	● 3歳児健診 9:30~9:45(交) ※対象は平成25年12月・平成26年1月生まれ ● 乳児健診 13:00~13:15(交)	● 子育てサロン(0・1歳) 10:00~11:30(交) 14:00~15:30(交) ● パパママ教室 13:30~15:30(交)	
26 (日)	27 (月)	28 (火)	<div style="background-color: #008080; color: white; padding: 5px; border-radius: 10px; display: inline-block;">3月上旬の予定</div> <ul style="list-style-type: none"> ● 2日(木)…マイナス5歳ヘルスアップ教室 ● 3日(金)…子育てサロン(0・1歳) 			
	● 健康相談 9:00~15:00(交) ● 子育てサロン(全乳幼児) 10:00~11:30(交) 14:00~15:30(交)	● 子育てサロン(2歳以上) 10:00~11:30(交) 14:00~15:30(交)				

障がい者相談支援事業 相談日のお知らせ

- 相談日 / 2月1日(水)、8日(水)、15日(水)、22日(水)
- 場所 / 役場保健福祉課社会福祉係
- ※ 事情により来庁できない方のために訪問相談も行っています。
また、上記相談日以外も随時受け付けていますので、相談希望の方は下記へお気軽にご連絡ください。
- 問い合わせ /
 - 役場保健福祉課社会福祉係 (1階④番窓口 ☎485-2111内線132)
 - ハート釧路障がい者相談支援事業所 (☎0154-32-7400)

乳がん・子宮頸がん検診

町立病院で子宮頸がん検診を希望される方は、ふれあい交流センター(☎485-1000)へ。釧路がん検診センターでの乳がん・子宮頸がん検診を希望される方は、直接釧路がん検診センター(☎0154-37-3370)へ申し込みください。

母子健康手帳の交付はふれあい交流センターで受け付けています。

人の動き

	12月末現在	前月対比
男	3,777人	1人減
女	4,043人	19人減
計	7,820人	20人減
世帯	3,664世帯	6世帯減

12月1日～12月31日届出分
おたんじょうおめでとう

氏名	保護者	住所
齊藤 純申 ^{じゅんしん} くん	一也 ^{いち} さん	旭
圓山 嵐士 ^{あらし} くん	修 ^{しゅう} さん	麻生
関 碧叶 ^{あいと} くん	秀和 ^{しゅうわ} さん	桜公住
三瓶 叶真 ^{とうま} くん	隆裕 ^{りゅうよ} さん	虹別

おくやみもうしあげます

氏名	年齢	住所
廣田 久吉 ^{ひさきち} さん	84歳	旭
前田 シヅ子 ^{しずこ} さん	89歳	桜
佐沢 ミツ子 ^{みつこ} さん	97歳	虹別
會田 勇吉 ^{ゆうきち} さん	88歳	虹別
齊藤 文男 ^{ぶんお} さん	87歳	川上
宍戸 ハナヨ ^{はなよ} さん	76歳	虹別
長尾 和子 ^{わこ} さん	77歳	旭
富田 シマコ ^{しまこ} さん	96歳	虹別

注) おたんじょうおよびおくやみコーナーは、役場へ届け出の際に同意いただいた方のみ掲載しています。

2月の催し

2日(木)	9:00～	第33回教育長杯ゲートボール大会 (ふれあいプラザゆう)
3日(金)	13:00～	特設人権相談所(社会福祉センター)
4日(土)	9:00～	第37回町民スケート大会(多目的運動広場)
5日(日)	9:00～	新春ミニバレーボール大会 (農業者トレーニングセンター)
8日(水)	9:30～	自動車運転免許更新時講習会(優良の方のみ) (開発センター)
12日(日)	9:00～	町民スポーツ硬式テニス大会 (ふれあいプラザゆう)
26日(日)	9:30～	第6回標茶町ミニテニス大会 (農業者トレーニングセンター、20ページ参照)

町営住宅入居者募集



2月10日まで下記住宅の入居者を募集します。

■申し込み・問い合わせ/
役場管理課管財係(1階⑧番窓口☎485-2111内線142)

団地名	住宅番号	室構成	面積	竣工年度	月額家賃
川上団地	7-2-5	3DK	64.98㎡	S57	13,900～19,300円
開運団地	C-4-3	2DK	55.80㎡	H21	18,800～27,900円
桜団地	S-4-221	2LDK	60.44㎡	H5	18,000～26,900円
桜南団地	M-2-1	1LDK	58.70㎡	H28	20,500～30,500円

- ◎月額家賃は世帯人数や年間所得により上の表の幅で変わります。
- ◎1つの住宅に2件以上の申し込みがあった場合は、選考委員会を開催し、入居者を決定します。
- ◎申し込みの結果は20日ごろ郵送でお知らせします。
- ◎入居が決定した場合、入居者と同程度以上の収入がある連帯保証人(1人)の連署する請書の提出が必要で、月額家賃の3カ月分の敷金が必要となります。
- ◎単身者は1LDK・2DK・2LDKまでの住宅のみ申し込みできます。ただし、2LDKは2名以上の世帯の申し込みがある場合は、その世帯が優先されることがあります。
- ◎1月10日現在、退去届けが出されている住宅です。入居日については、修繕などにより遅くなる住宅もありますのでご了承ください。



QRコード

防災・防犯情報などをメールでお知らせします。利用する方は左記QRコードを読み取り、登録してください。

町ホームページ
携帯電話版ホームページ
町公式Facebook
Eメール

<http://www.town.shibecha.hokkaido.jp/>
<http://www.town.shibecha.hokkaido.jp/i/>
<https://www.facebook.com/town.shibecha/>
info@office.town.shibecha.hokkaido.jp



QRコード

カメラ付き携帯電話の機能にバーコードリーダーがある方は、QRコードからもアクセスできます。



発行/標茶町役場/編集/地域振興係/発行日/平成29年2月1日



広報しべちは、環境保護のために古紙配合率100%再生紙および100%植物油型インキ「ナチュラリス100」を使用しています。

